

FASE ESPECÍFICA



DIBUJO ARTÍSTICO



MÓDULO

EJERCICIOS

SOLUCIONARIO

PRUEBA

SOLUCIONARIO

PROGRAMACIÓN Y
RECURSOS

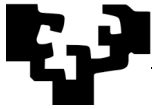


Módulo

DIBUJO ARTÍSTICO

Prueba de acceso a la universidad: mayores de 25 años

Duración orientativa: 90 horas



ÍNDICE

1. PRESENTACIÓN Y OBJETIVOS

2. CONTENIDOS

BLOQUE 1: LA FORMA: ELEMENTOS DE LA CONFIGURACIÓN (30 horas)

Indicadores de conocimiento

BLOQUE 2: LA COMPOSICIÓN: SINTAXIS ESTRUCTURAL (30 horas)

Indicadores de conocimiento

BLOQUE 3: EL COLOR (30 horas)

Indicadores de conocimiento



1. PRESENTACIÓN Y OBJETIVOS

En el caso concreto de "*Dibujo artístico*", las capacidades a lograr por parte del alumnado son:

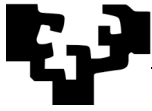
- Conocer y distinguir los elementos conceptuales y estructurales básicos de las formas.
- Utilizar los datos visuales de forma objetiva y con sentido integrador, entendiéndolos como elementos articulados de un conjunto y valorando su importancia relativa respecto a la configuración y expresividad global de la imagen.
- Adquirir una visión analítica del entorno que posibilite la representación de formas naturales y artificiales, con intención descriptiva.
- Comprender y analizar la realidad formal de los objetos con referencia a su organización estructural, implícita o explícita y a sus relaciones espaciales.
- Analizar e interpretar las formas desde diversas intenciones visuales, con recursos técnicos distintos y realizando modificaciones combinatorias divergentes.
- Interesarse por la observación y el estudio directo de las formas del entorno, comprendiendo su importancia como fuente de conocimiento y la riqueza de datos que aportan a la reflexión sobre las posibilidades expresivas.
- Emplear los mecanismos de percepción relacionados con las imágenes plásticas para desarrollar la memoria visual y retentiva.
- Distinguir la riqueza de posibilidades expresivas que contienen potencialmente los diversos materiales, procedimientos y técnicas de representación, sirviéndose de ellos para enriquecer las intenciones expresivas, y apreciando su utilización adecuada a la finalidad pretendida.
- Aplicar el análisis y valoración de trabajos de autores, apreciando la influencia del entorno en la adquisición de una personalidad artística concreta.

Para cualquier proceso formativo que contemple la oferta de este módulo, su necesaria programación debe basarse en la impartición de los "*contenidos*" que posteriormente se relacionan, con el nivel y extensión que describen los "*Indicadores de conocimiento*". Estos últimos no dejan de ser criterios de evaluación que expresados como las cuestiones y ejercicios-tipo más representativos de cada bloque de contenidos, aspiran a transmitir lo más sustancial y crítico que las personas deben saber o saber hacer.

2. CONTENIDOS

BLOQUE 1: LA FORMA: ELEMENTOS DE LA CONFIGURACIÓN. (30 horas)

- La forma. Concepto. Clases de formas. Formas plásticas
- La imagen. Naturaleza y concepto. Clasificación. Características. Funciones. La imagen gráfico-plástica.
- Conceptos iconográficos: apunte, esquema, boceto, estudio, proyecto e imagen final.
- Elementos conceptuales de la forma: punto, línea, plano y volumen. Características visuales. Elementos de relación. Interrelaciones de formas, valores expresivos.
- La organización de la forma. Relaciones de contraste, distribución, situación y orientación.
- Aspectos en la representación de la forma. Punto de vista, encuadre, orientación. Escalas visuales. Relaciones espaciales. Encaje.
- Significantes espaciales: oblicuidad, superposición y transparencia. Deformaciones. Gradientes. La luz



INDICADORES DE CONOCIMIENTO:

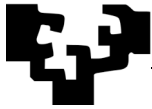
- 1.1. *Identificar y analizar los elementos conceptuales de la forma y sus valores descriptivos y expresivos.*
- 1.2. *Representar formas naturales con descripción de sus organizaciones estructurales.*
- 1.3. *Utilizar la línea con carácter descriptivo en la representación de formas del entorno.*
- 1.4. *Realizar apuntes gráficos de formas del entorno urbano destacando sus configuraciones.*
- 1.5. *Describir esquemáticamente formas observadas con brevedad.*
- 1.6. *Representar gráficamente objetos tridimensionales utilizando la línea y el sombreado y diferenciar sus valores tonales.*
- 1.7. *Construir imágenes a partir de recuerdos perceptivos o imaginados*
- 1.8. *Realizar estudios gráficos monocromáticos de la figura humana.*
- 1.9. *Observar y representa formas objetuales desde diferentes puntos de vista.*
- 1.10. *Interpretar formas en diversos niveles icónicos(apuntes ,bocetos, esquemas, estudios)*

BLOQUE 2: LA COMPOSICIÓN: SINTAXIS ESTRUCTURAL (30 horas)

- Psicología de la forma. Leyes visuales asociativas proximidad, semejanza, igualdad, cierre, continuidad, movimiento común y experiencia.
- Relaciones formales de analogía y contraste: figura-fondo, tamaño-color, textura – tono. Jerarquización. Gradación.
- Interrelación de las formas en el espacio: distanciamiento, toque o tangencia, superposición, penetración, unión, sustracción, intersección y coincidencia.
- Leyes fundamentales compositivas: Equilibrio: peso y dirección. Simetría. Asimetría. Proporcionalidad. Ritmo: acento, intervalo, módulo rítmico.
- Interacción de las formas tridimensionales en el espacio: distanciamiento, toque, penetración, intersección y alnlaje.
- El ritmo. Módulo rítmico. Acentos e intervalos. Ritmo estático o cadencia, ritmo dinámico.
- Consonancia, alternancia, disonancia, progresión. Ritmos de línea, de configuración, de color, de tono, de textura, de dirección, de posición.
- La organización espacial de las formas. Equilibrio estático, correspondencias. Simetría. Equilibrio dinámico: peso y dirección visual.
- Significantes espaciales en la representación gráfico plástica: perspectiva, valor expresivo de la luz y del color.
- Imagen y función. Coherencia forma contenido.
- Relación de elementos según su distribución y orientación. Expansión. Concentración.

INDICADORES DE CONOCIMIENTO:

- 2.1. *Realizar composiciones de desarrollo modular.*
- 2.2. *Utilizar las relaciones formales de analogía y contraste en composiciones gráficas.*
- 2.3. *Aplicar conceptos terminología, principios y leyes de la composición.*
- 2.4. *Realizar composiciones bidimensionales teniendo en cuenta los conceptos de equilibrio simetrías, escala y ritmo.*
- 2.5. *Analizar obras artísticas y descripción de los elementos, relaciones y elementos compositivos aplicados en su realización.*
- 2.6. *Plantear y resolver cuestiones de organización espacial.*
- 2.7. *Realizar composiciones estáticas y dinámicas teniendo en cuenta los conceptos de distribución, equilibrio y compensación de masas.*
- 2.8. *Representar conjuntos de formas geométricas tridimensionales y descripción de las relaciones espaciales existentes entre las diferentes formas.*
- 2.9. *Determinar significantes espaciales en representaciones gráficas plásticas.*
- 2.10. *Realizar composiciones teniendo en cuenta los conceptos de expansión y concentración.*



BLOQUE 3: EL COLOR (30 horas)

- Naturaleza de la luz. Espectro electromagnético. Espectro óptico visible. Descomposición de la luz blanca: dispersión. Síntesis aditiva. Luces primarias.
- Percepción del color. El sistema visual. Proceso de la visión: nivel fisiológico, psíquico. Teorías de la visión de los colores.
- Dimensiones del color: tonalidad o matiz, saturación o intensidad y brillo o luminosidad. Métrica del color.
- Color pigmento. Mezcla sustractiva. Pigmento base. Colores complementarios. Colores compuestos binarios y terciarios.
- Psicología del color. Armonía y contraste. Sensación térmica cromática: tonos cálidos, tonos fríos.
- Fenómenos ópticos: Dinámica de los colores .Contrastes simultáneos. Relatividad del color. Interacción del color.
- Introducción a las relaciones armónicas: armonías cromáticas, armonías de análogos. Acentos, contrastes.
- Semántica del color. Funciones y aplicaciones: valor comunicativo, valor expresivo y valor simbólico.

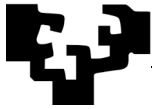
INDICADORES DE CONOCIMIENTO:

- 3.1. *Interpretar plásticamente formas artificiales donde se aprecian las variaciones de color local debido a la incidencia de la luz sobre ellas.*
- 3.2. *Aplicar los conocimientos sobre las mezclas de pigmentos en realizaciones plásticas.*
- 3.3. *Experimentar con mezclas aditivas y sustractivas para la obtención de matices de color.*
- 3.4. *Representar cualidades superficiales de objetos utilizando los conocimientos sobre modulación del color.*
- 3.5. *Utilizar los conocimientos sobre los fenómenos ópticos y dinámica de los colores en representaciones gráficas plásticas.*
- 3.6. *Analizar e interpretar los valores comunicativos, expresivos y simbólicos de colores en las manifestaciones artísticas.*



EJEMPLOS DE EJERCICIOS CORRESPONDIENTES A LOS INDICADORES DE CONOCIMIENTO DE LOS BLOQUES DE CONTENIDOS

BLOQUE	INDICADORES DE CONOCIMIENTO	EJERCICIOS
1	1.1. Identificar y analizar los elementos conceptuales de la forma y sus valores descriptivos y expresivos.	1-5-6-7
	1.2. Representar formas naturales con descripción de sus organizaciones estructurales.	1-2-6-7
	1.3. Utilizar la línea con carácter descriptivo en la representación de formas del entorno.	4-12-9
	1.4. Realizar apuntes gráficos de formas del entorno urbano destacando sus configuraciones.	12-11
	1.5. Describir esquemáticamente formas observadas con brevedad.	4-3
	1.6. Representar gráficamente objetos tridimensionales utilizando la línea y el sombreado y diferenciar sus valores tonales.	5-7
	1.7. Construir imágenes a partir de recuerdos perceptivos o imaginados	4-1-2-3
	1.8. Realizar estudios gráficos monocromáticos de la figura humana.	6-7-3
	1.9. Observar y representar formas objetuales desde diferentes puntos de vista.	3-10
	1.10. Interpretar formas en diversos niveles icónicos (apuntes, bocetos, esquemas, estudios)	8-10-15
2	2.1. Realizar composiciones de desarrollo modular.	15
	2.2. Utilizar las relaciones formales de analogía y contraste en composiciones gráficas.	9-17-
	2.3. Aplicar conceptos terminología, principios y leyes de la composición.	14-12-9
	2.4. Realizar. Composiciones bidimensionales teniendo en cuenta los conceptos de equilibrio simetrías, escala y ritmo.	5
	2.5. Analizar obras artísticas y descripción de los elementos, relaciones y elementos compositivos aplicados en su realización.	14
	2.6. Plantear y resolver cuestiones de organización espacial.	12
	2.7. Realizar composiciones estáticas y dinámicas teniendo en cuenta los conceptos de distribución, equilibrio y compensación de masas.	1-3-4-5-17
	2.8. Representar un conjunto de formas geométricas tridimensionales y descripción de las relaciones espaciales existentes entre las diferentes formas.	5-9
	2.9. Determinar significantes espaciales en representaciones gráficas plásticas.	1-4-5
	2.10. Realizar composiciones teniendo en cuenta los conceptos de expansión y concentración	17-15
	3.1. Interpretar plásticamente formas artificiales donde se aprecian las variaciones de color local debido a la incidencia de la luz sobre ellas.	5-11
	3.2. Aplicar los conocimientos sobre las mezclas de pigmentos en realizaciones plásticas.	9-17



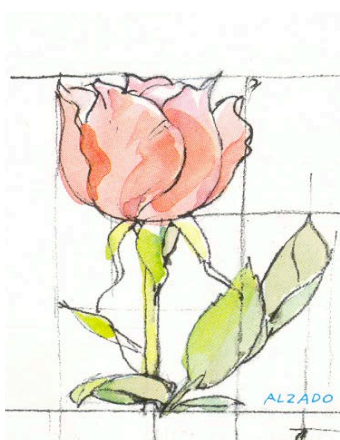
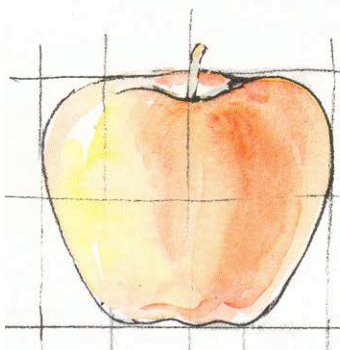
3	<i>3.3. Experimentar con mezclas aditivas y sustractivas para la obtención de matices de color.</i>	17
	<i>3.4. Representar cualidades superficiales de objetos utilizando los conocimientos sobre modulación del color.</i>	9-2-4
	<i>3.5. Utilizar los conocimientos sobre los fenómenos ópticos y dinámica de los colores en representaciones gráficas plásticas</i>	9-15
	<i>3.6. Analizar e interpretar los valores comunicativos, expresivos y simbólicos de colores en las manifestaciones artísticas.</i>	9-16-14

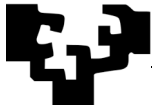


1. Partiendo de la representación de un objeto de la Naturaleza (un árbol). Señalar sus directrices o líneas de fuerza que revelen su estructura formal. También se pide determinar las proporciones y finalmente darle tratamiento de fondo en lugar de forma.



2. Representar a mano alzada una fruta y una flor en alzado planta y perfil seccionado observándola desde este limitado N° de puntos de vista, analizando su estructura geométrica e introduciéndole sombreado y color.

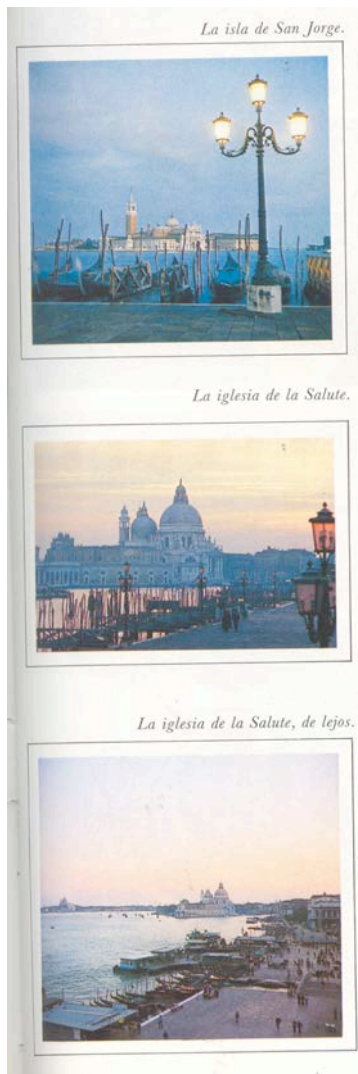




3. Tomando como modelo las propias manos, representarlas en (4) diferentes posiciones, resaltando las líneas de fuerza principales y finalmente resolviendo los detalles recurriendo al claroscuro por medio de una escala de grises.



4. Anotar gráficamente de forma rápida y sin detalles, impresiones de viajes a partir de tres imágenes seleccionadas (realmente percibidas o soñadas).





5. Empleando tramas de líneas: dibujar un cilindro, un cono y una esfera con apariencia tridimensional. Así mismo, representar un pequeño bodegón compuesto por un platillo y una taza de café .y otro con los elementos anteriores añadiéndole un segundo plato con huevos. Trabajar su aspecto volumétrico únicamente con el uso de línea y tramas de puntos de mayor o menor densidad.



6. A partir de una escultura clásica griega, de bulto redondo: realizar diferentes bocetos adoptando diferentes puntos de vista, resolviéndolos con línea y color, resaltando aspectos estructurales de la figura humana.



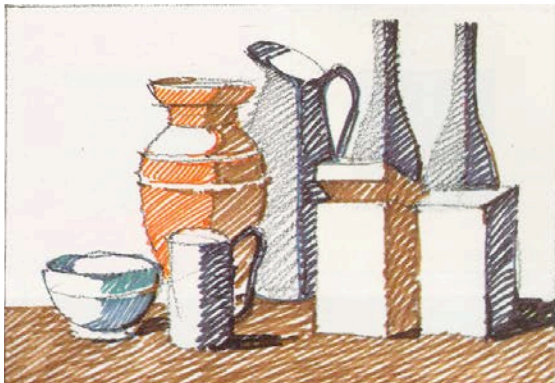
7. Utilizando un dibujo de Miguel Ángel: Realizar un estudio estructural de la figura humana, utilizando un solo color (negro, sanguina, albayalde, etc...) Buscando ejes relacionales, composición, proporciones entre partes, estudio de movimiento y anatomía humana.





8. Partiendo de un icono de valor simbólico fuerte, como pudiera ser un toro y de bocetos de Picasso.
Hacer un análisis de los valores icónicos diversos utilizados por el artista.

9. Partiendo de una composición sencilla de un bodegón y efectuando modulaciones de color buscar soluciones armónicas y de contraste, alterando las funciones de fondo y forma.



10. Representar en diferentes estados de acabado un ojo humano, resolviéndolo con ayuda de la línea, sombra y color utilizando técnicas similares a las empleadas por los grabadores para evidenciar formas volumétricas.

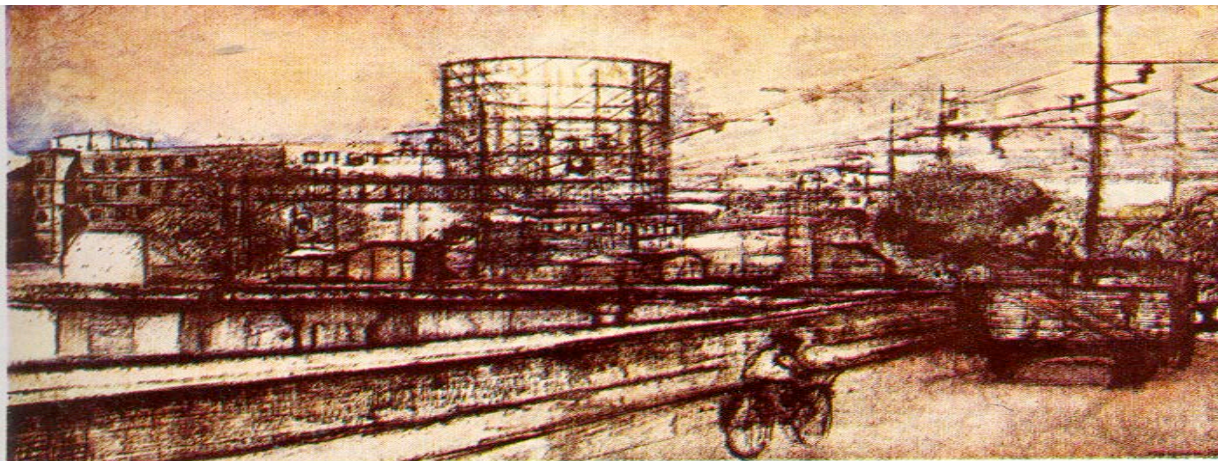


11. Partiendo de una imagen en la que se representa un objeto artificial inmerso en un espacio natural interpretar (4) diferentes soluciones de color que evidencien el cambio de la incidencia de la luz sobre el objeto de estudio propuesto.

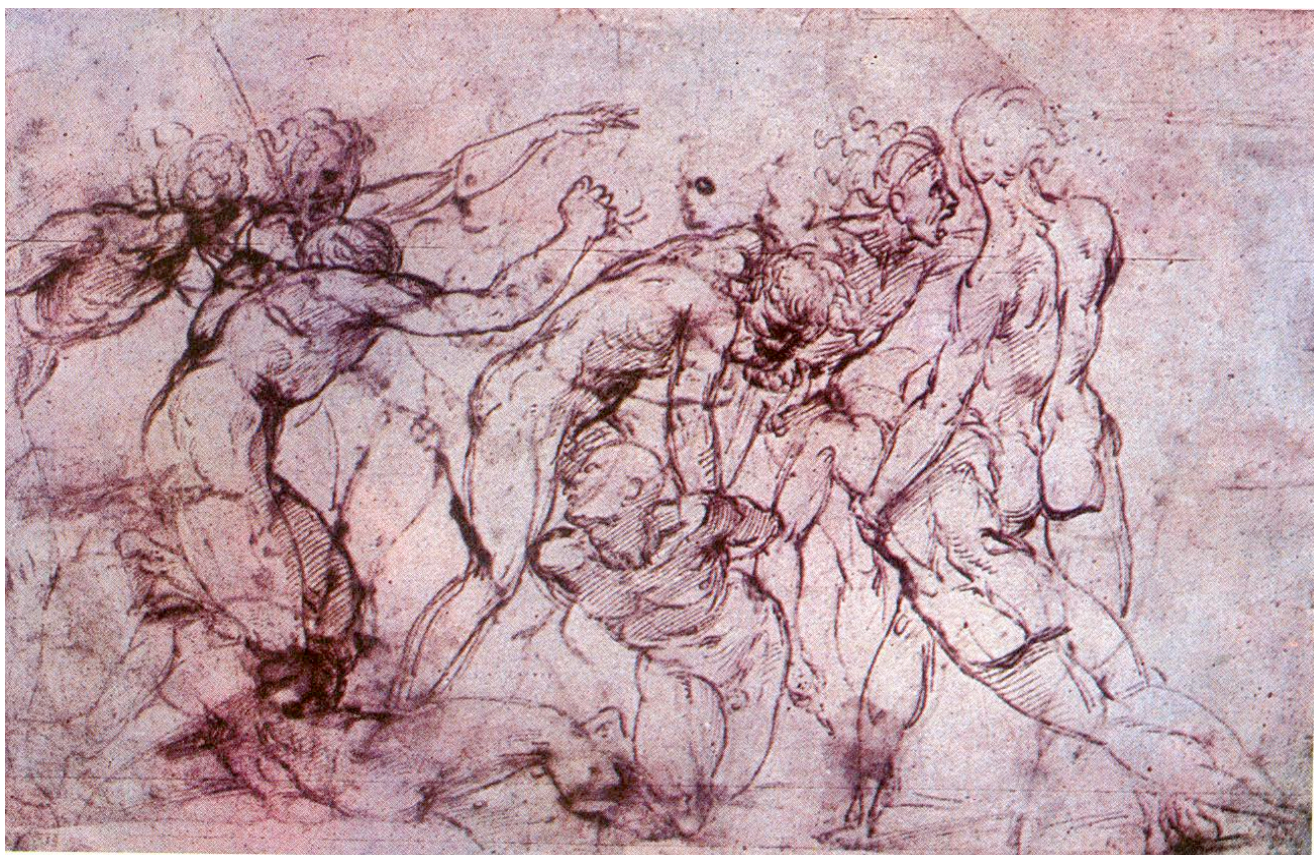




12. En la imagen urbana presentada, realizar un estudio analítico de la organización del espacio en la misma. Subrayando las líneas o ejes principales y las formas geométricas básicas que permiten su representación.



13. Analizar la composición empleada en esta imagen (boceto preparatorio) resaltando, si lo hubiere, geometría oculta de la composición, ritmo, movimiento, equilibrio y distribución de masas.





14. En las imágenes presentadas hay diferentes tipos de composición. Enuncias y remarca las líneas que evidencien las composiciones empleadas y la geometría que subyace.



1



2



3



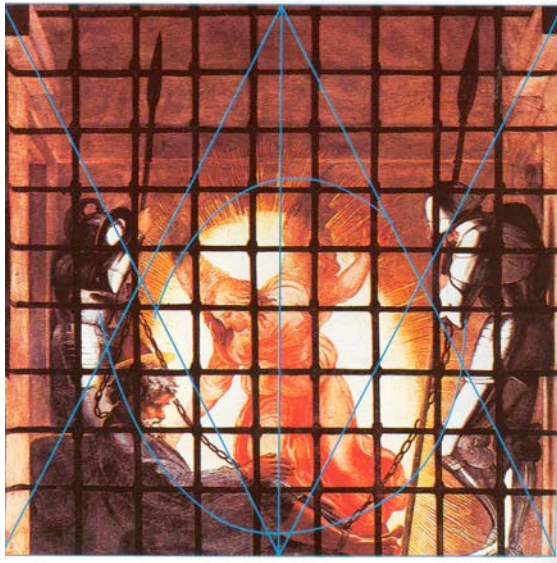
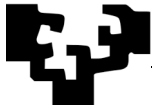
4



5



6



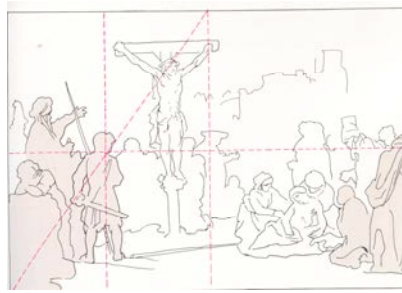
7



8

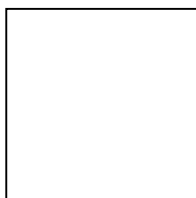


9



10

15. Tomando como módulo un cuadrado realizar composiciones que recuerden las de Vasarelli.

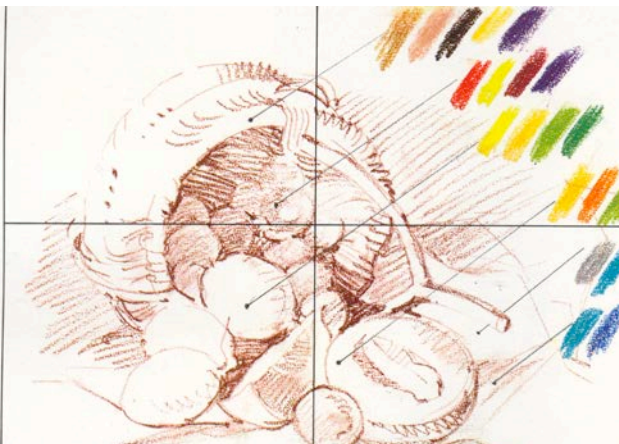




16. Analizar la importancia de la luz en estas dos composiciones. Citar sus autores,



17. Experimentando con mezclas aditivas y sustractivas reproduce el bodegón siguiente. Si se utilizan lápices de colores utilizar tramados y zonas. Si utilizamos pigmentos recurrir a las mezclas de pigmentos.



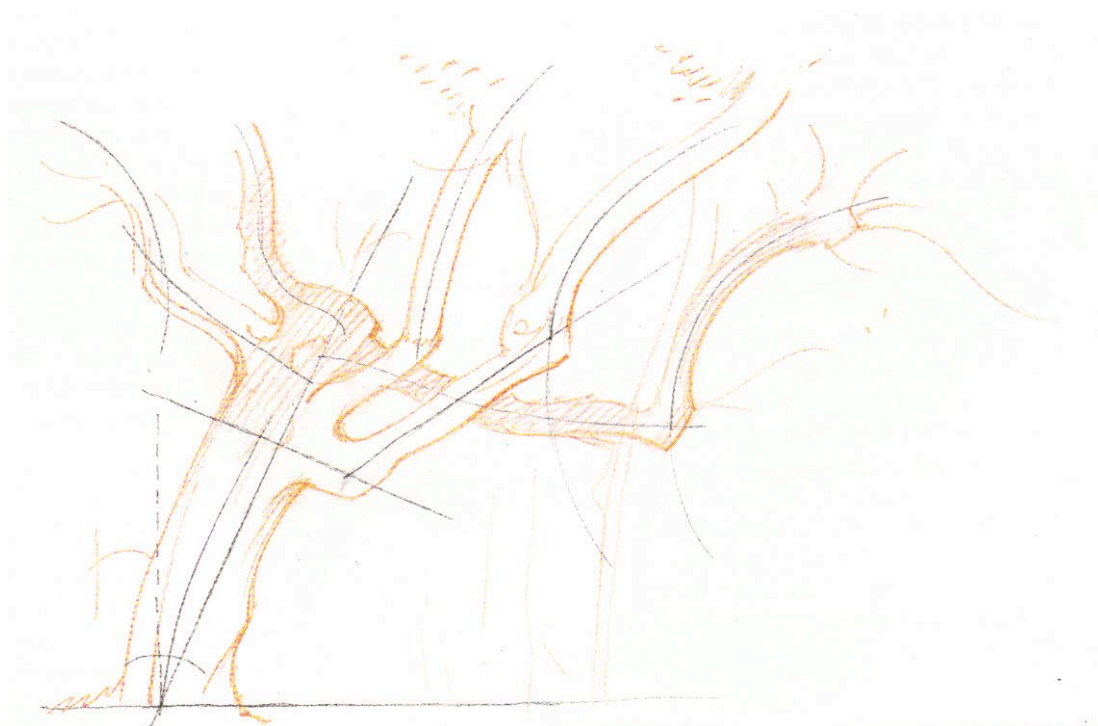


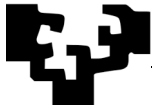
SOLUCIONARIO DE LOS EJEMPLOS DE EJERCICIOS CORRESPONDIENTES A LOS INDICADORES DE CONOCIMIENTO DE LOS BLOQUES DE CONTENIDOS

1. Partiendo de la representación de un objeto de la Naturaleza (un árbol). Señalar sus directrices o líneas de fuerza que revelen su estructura formal. También se pide determinar las proporciones y finalmente darle tratamiento de fondo en lugar de forma.

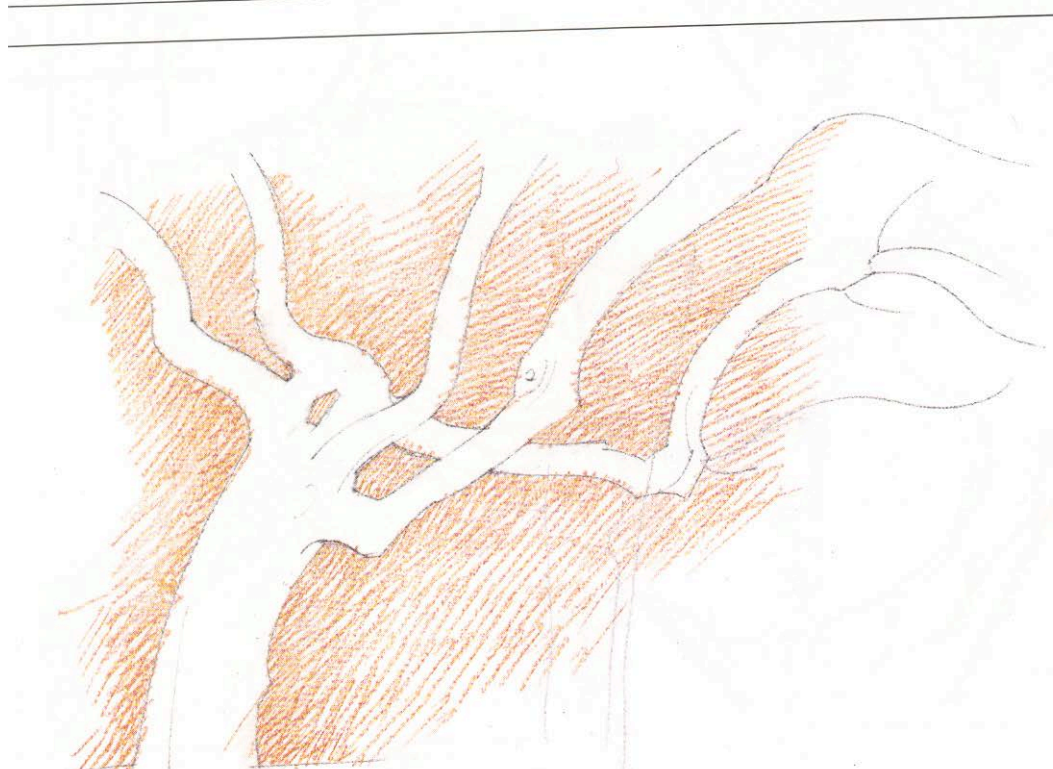
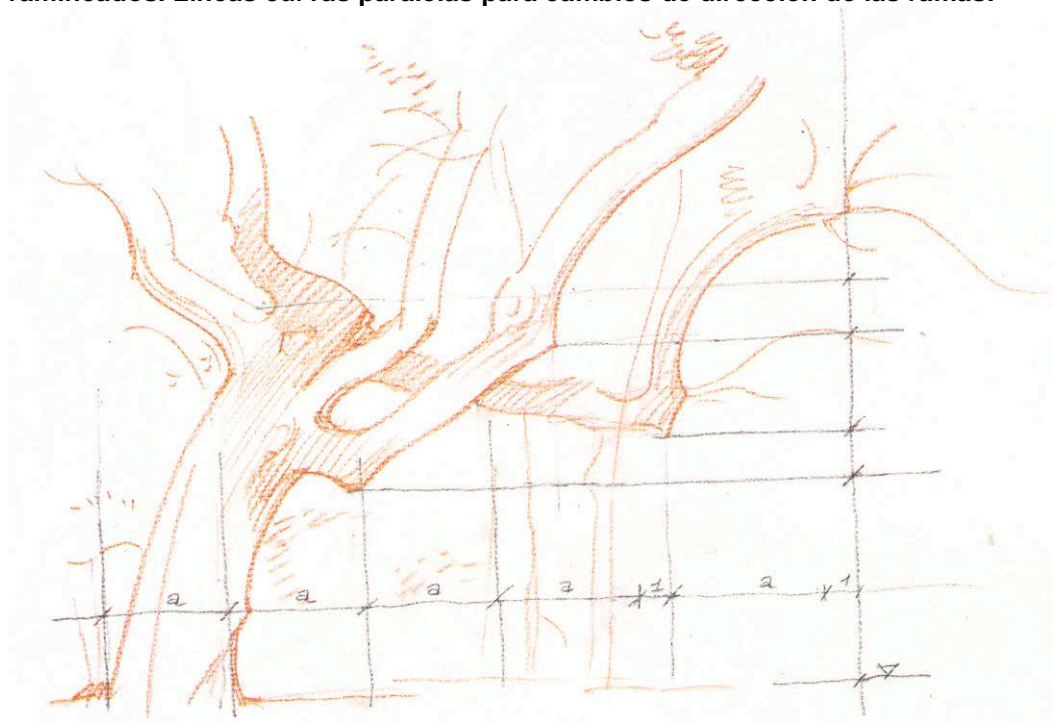


Respuesta:





Respecto al eje vertical, inclinación de la línea directriz del tronco. Ejes parciales ramificados. Líneas curvas paralelas para cambios de dirección de las ramas.

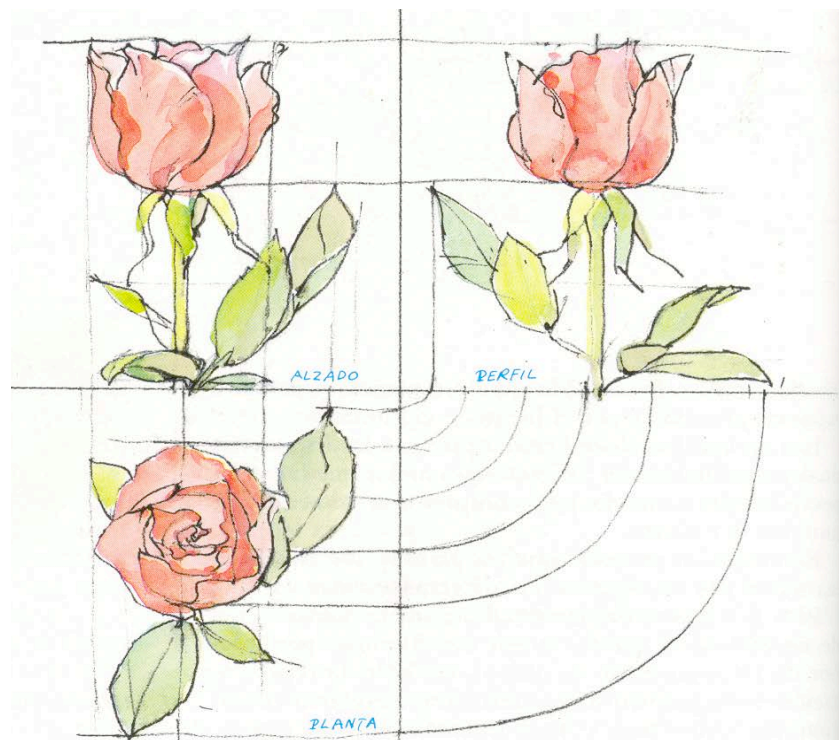
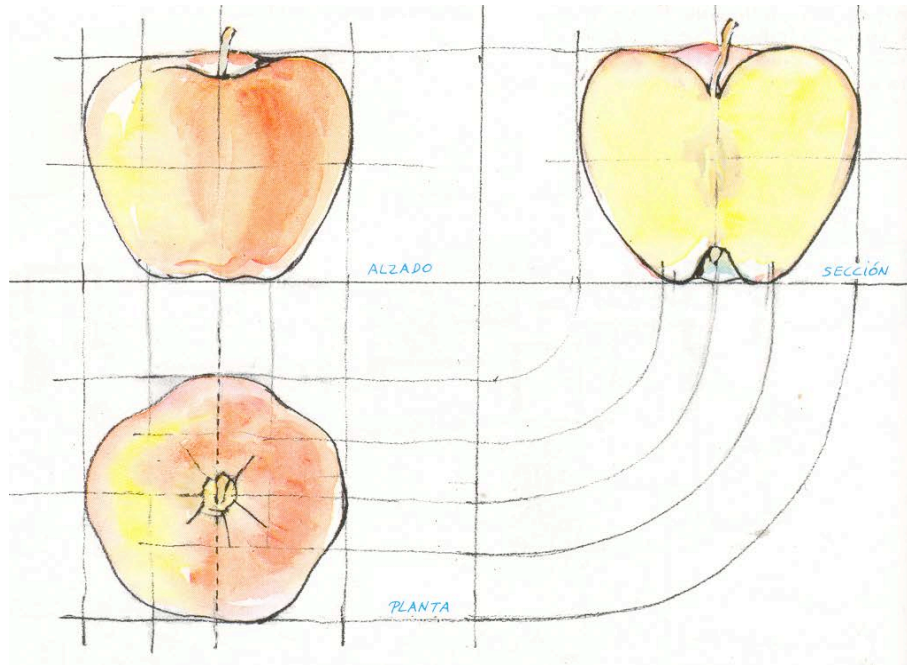


Estimación de las proporciones entre las partes.
Resolución del fondo como si fuera la forma a dibujar, pensando la imagen en negativo-



2. Representar a mano alzada una fruta y una flor en alzado planta y perfil seccionado observándola desde este limitado N° de puntos de vista, analizando su estructura geométrica e introduciéndole sombreado y color.

Respuesta:

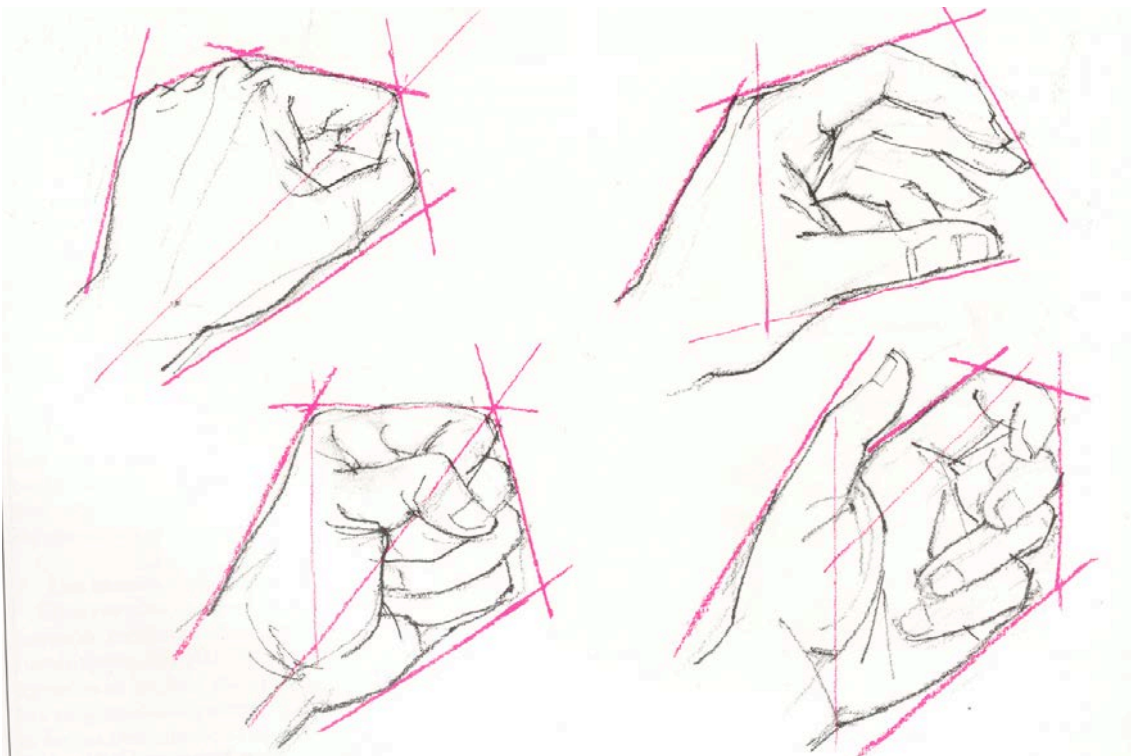


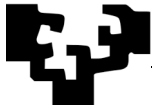


3. Tomando como modelo las propias manos, representarlas en (4) diferentes posiciones, resaltando las líneas de fuerza principales y finalmente resolviendo los detalles recurriendo al claroscuro por medio de una escala de grises.



Respuesta:





4. Anotar gráficamente de forma rápida y sin detalles, impresiones de viajes a partir de tres imágenes seleccionadas (realmente percibidas o soñadas).

Respuesta:

La isla de San Jorge.



La iglesia de la Salute.



La iglesia de la Salute, de lejos.

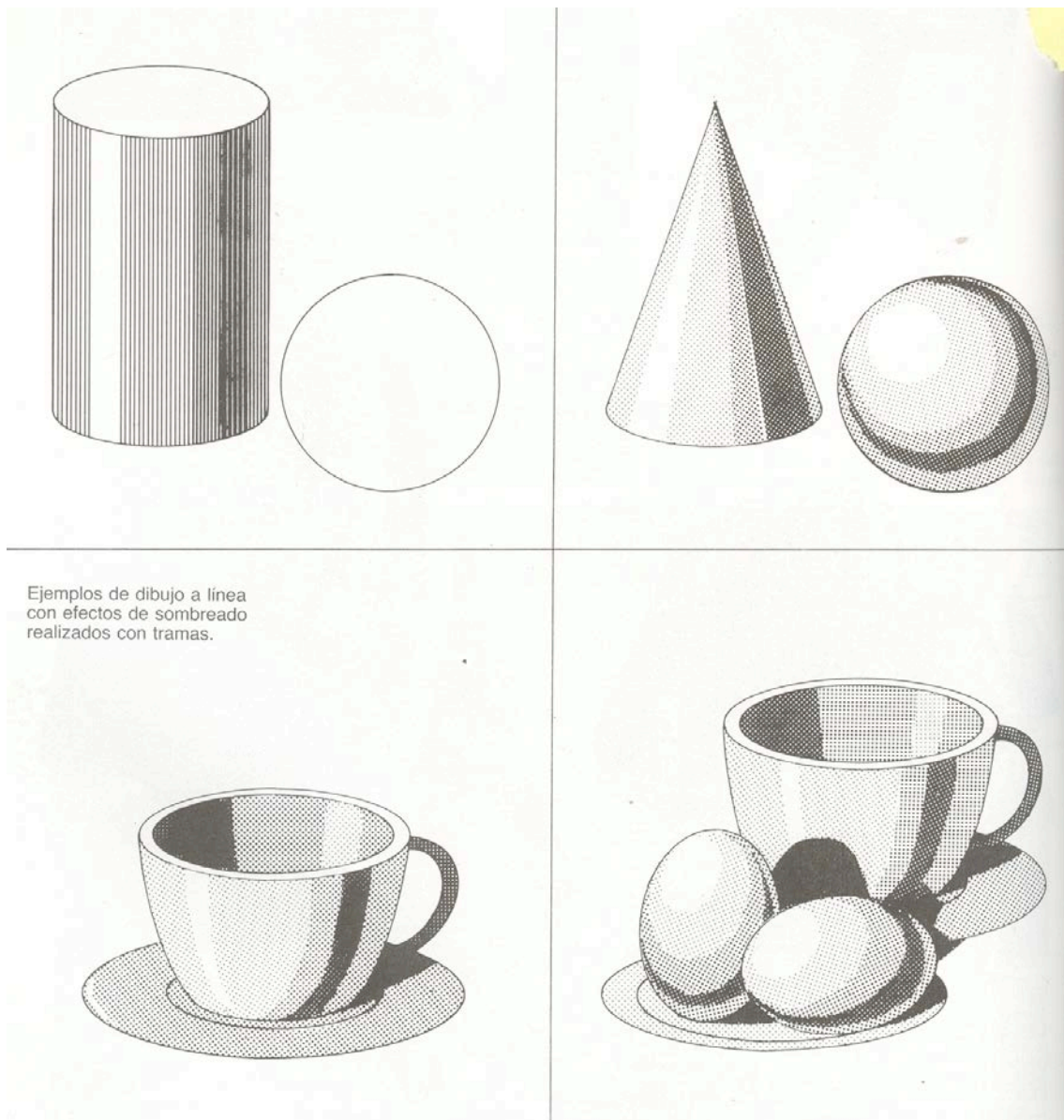




5. Empleando tramas de líneas: dibujar un cilindro, un cono y una esfera con apariencia tridimensional. Así mismo, representar un pequeño bodegón compuesto por un platillo y una taza de café .y otro con los elementos anteriores añadiéndole un segundo plato con huevos. Trabajar su aspecto volumétrico únicamente con el uso de línea y tramas de puntos de mayor o menor densidad.



Respuesta:





6. A partir de una escultura clásica griega, de bulto redondo: realizar diferentes bocetos adoptando diferentes puntos de vista, resolviéndolos con línea y color, resaltando aspectos estructurales de la figura humana.

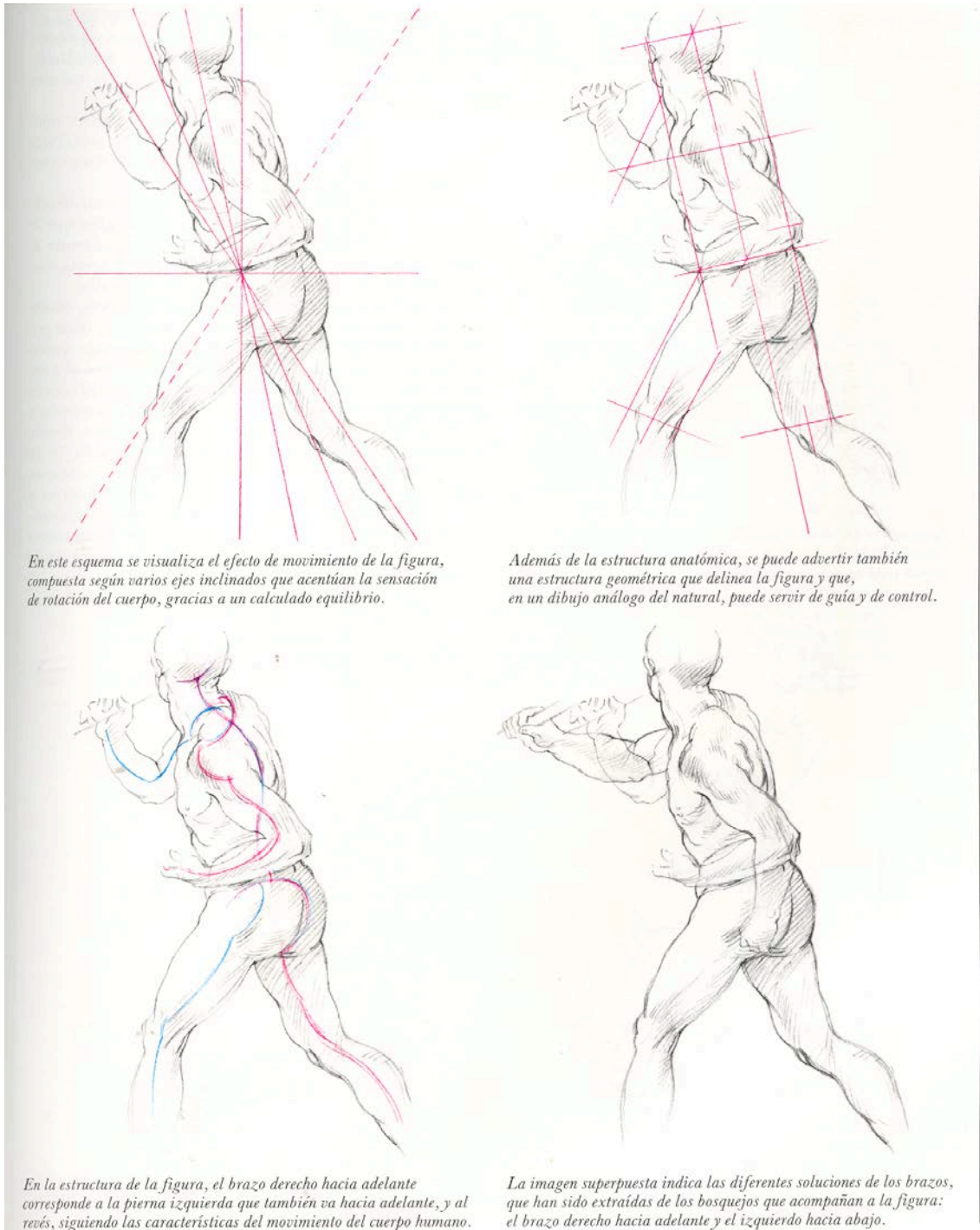
Respuesta:





7. Utilizando un dibujo de Miguel Ángel: Realizar un estudio estructural de la figura humana, utilizando un solo color (negro, sanguina, albayalde, etc...) Buscando ejes relacionales, composición, proporciones entre partes, estudio de movimiento y anatomía humana.

Respuesta:

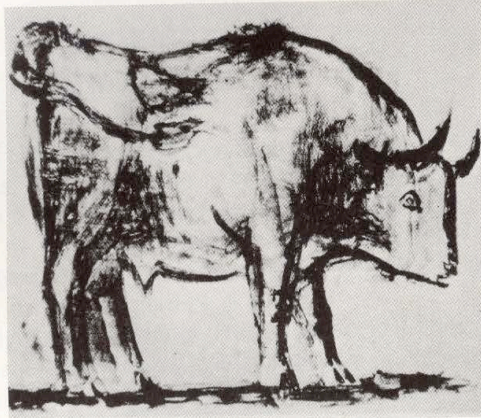




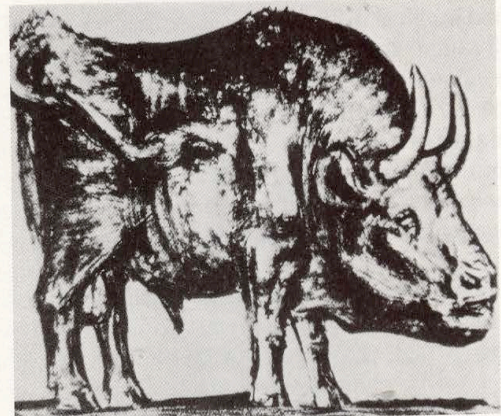
8. Partiendo de un icono de valor simbólico fuerte, como pudiera ser un toro y de los bocetos de Picasso.

Hacer un análisis de los valores icónicos diversos utilizados por el artista.

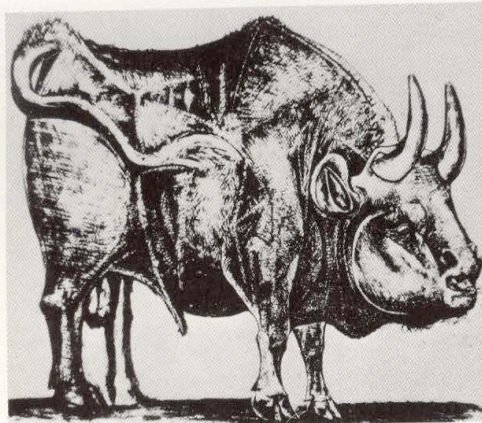
Respuesta:



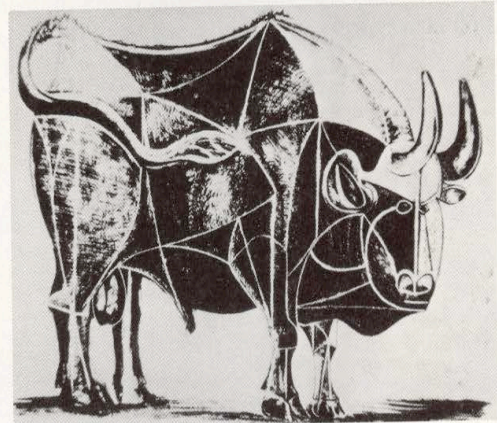
Primer estado.



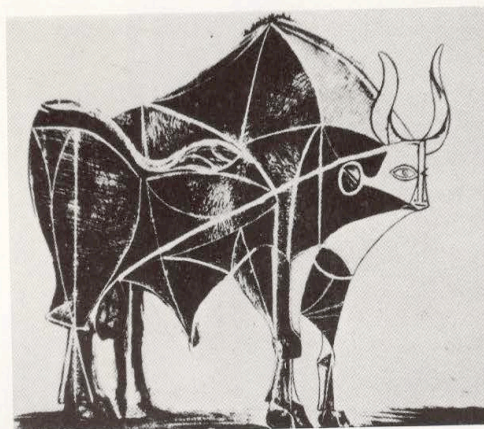
Segundo estado.



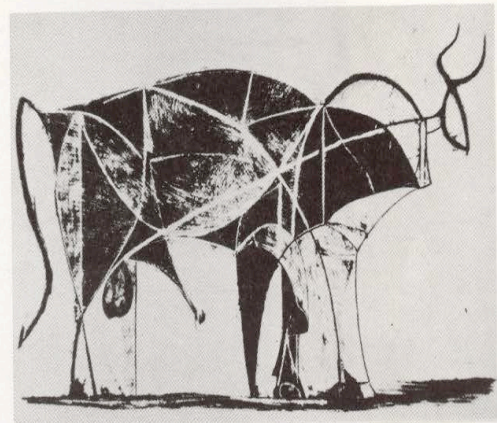
Tercer estado.



Cuarto estado.



Quinto estado.

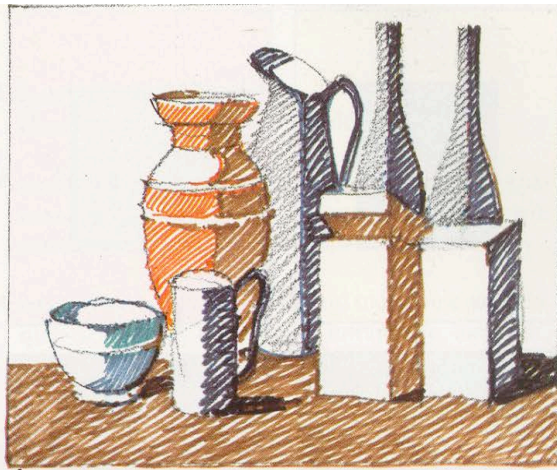
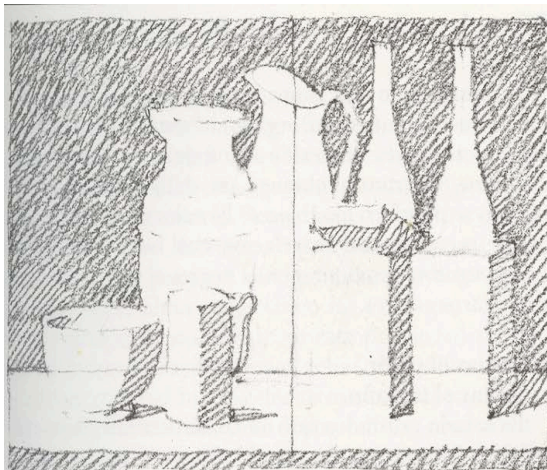


Sexto estado.



9. Partiendo de una composición sencilla de un bodegón y efectuando modulaciones de color buscar soluciones armónicas y de contraste, alterando las funciones de fondo y forma.

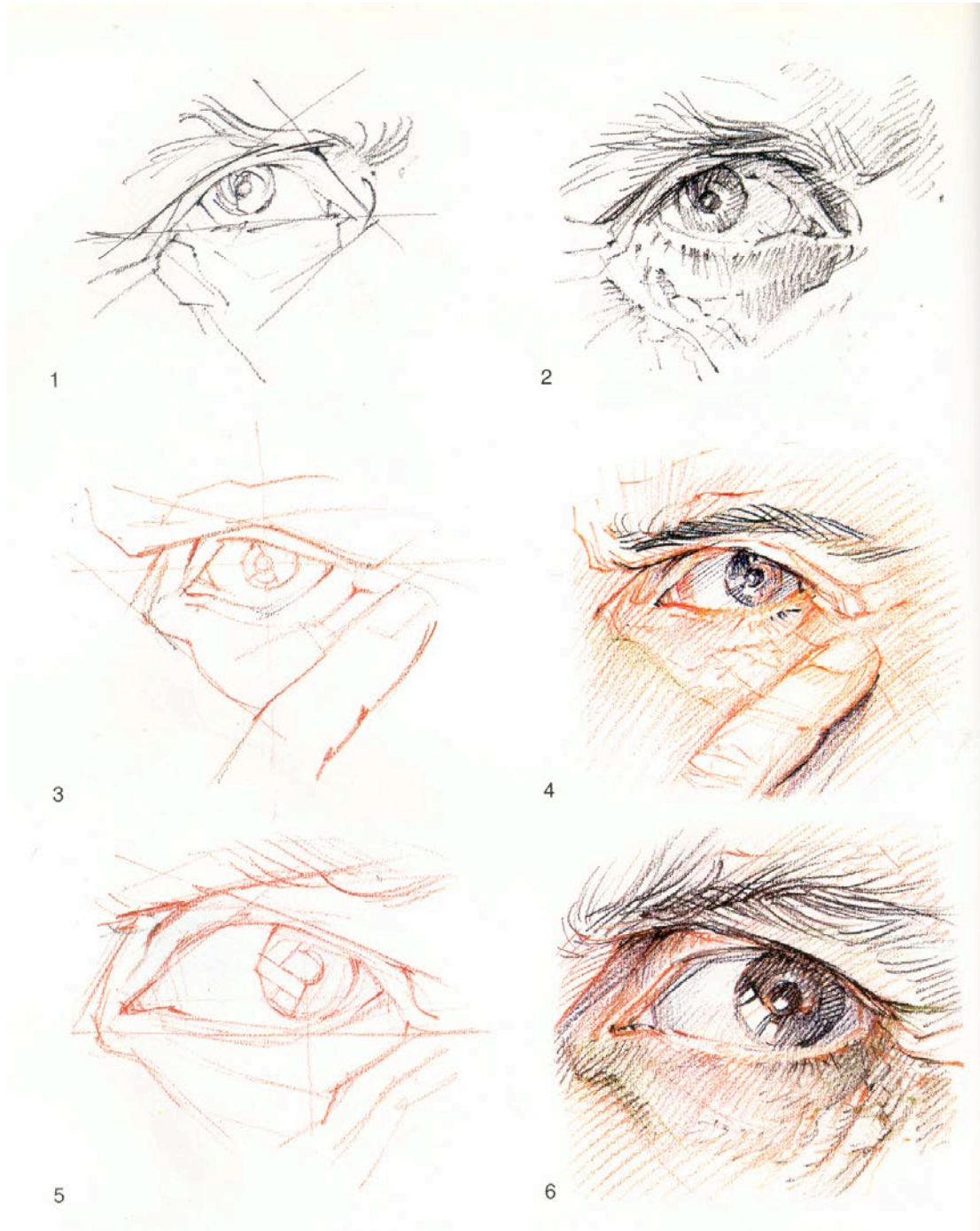
Respuesta:

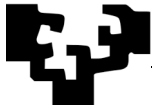




10. Representar en diferentes estados de acabado un ojo humano, resolviéndolo con ayuda de la línea, sombra y color utilizando técnicas similares a las empleadas por los grabadores para evidenciar formas volumétricas.

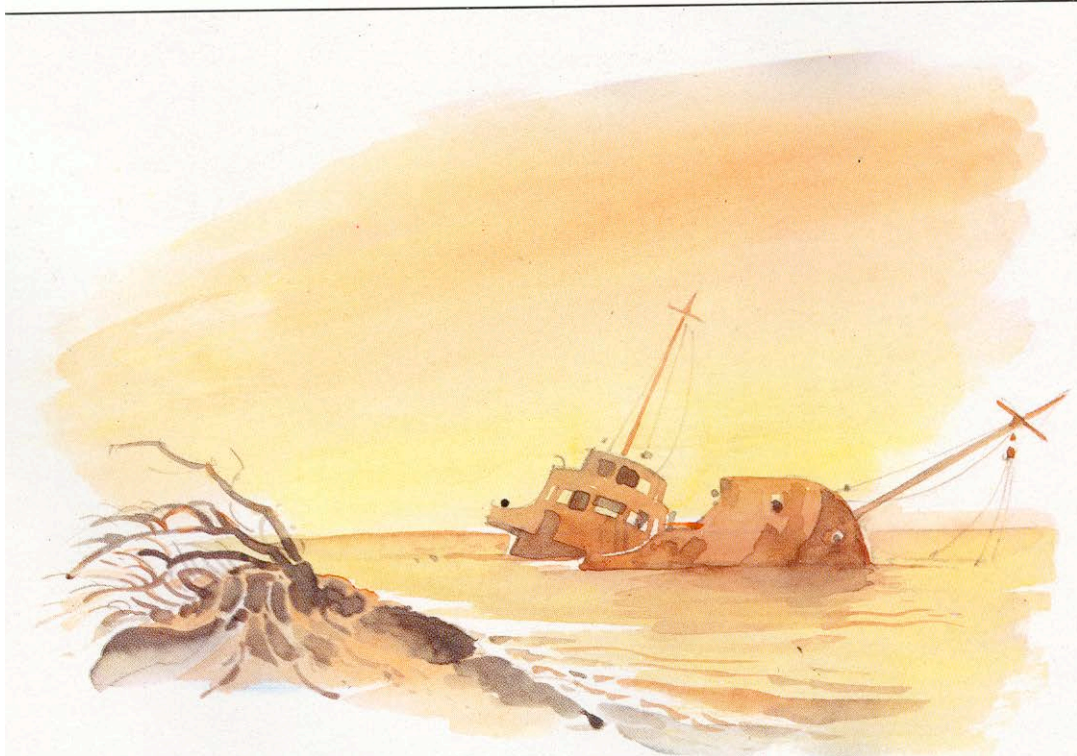
Respuesta:



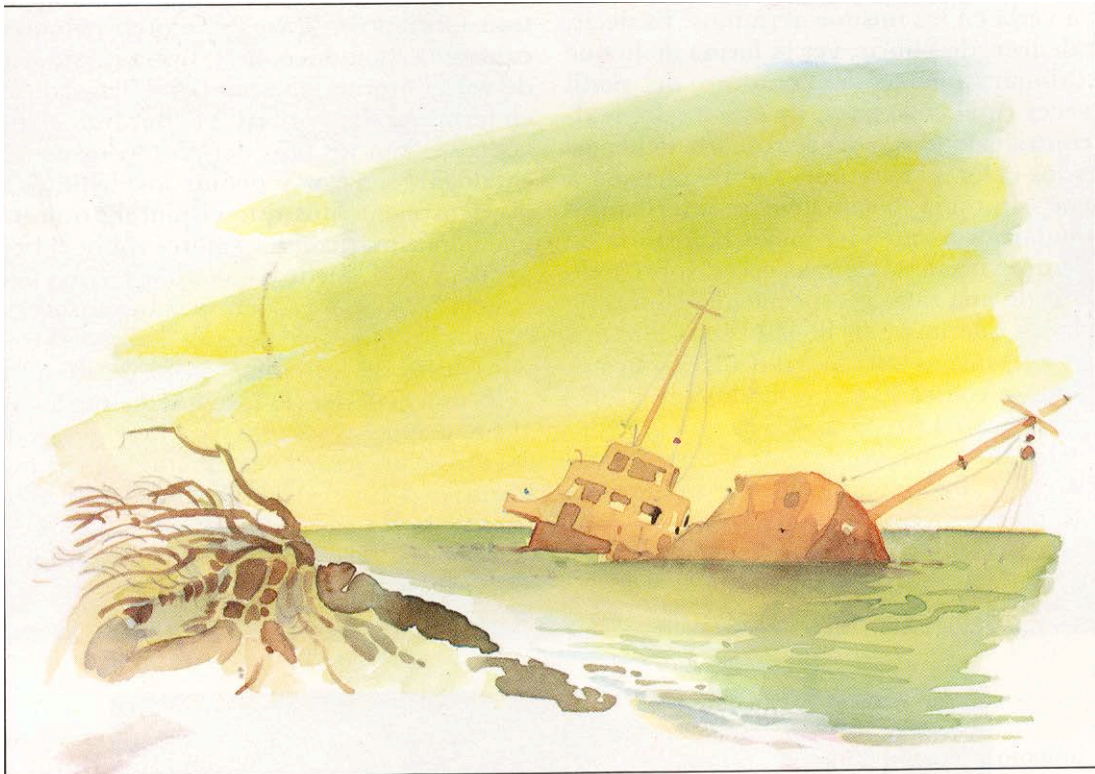


11. Partiendo de una imagen en la que se representa un objeto artificial inmerso en un espacio natural interpretar (4) diferentes soluciones de color que evidencien el cambio de la incidencia de la luz sobre el objeto de estudio propuesto.

Respuesta:



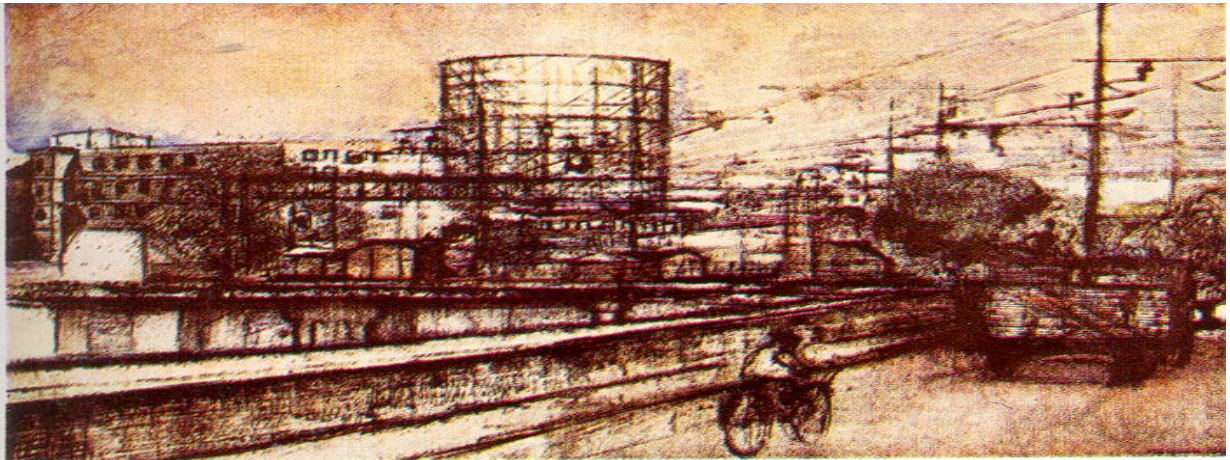
1. y 2.



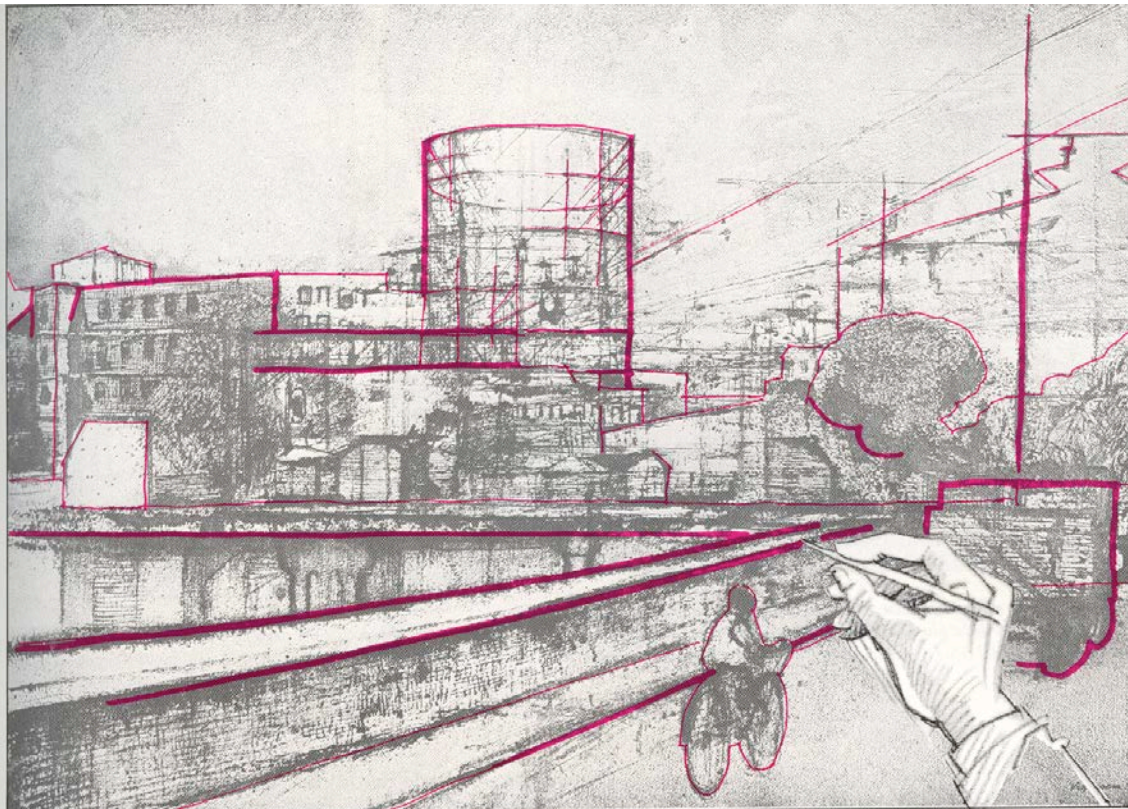
3. y 4.



12. En la imagen urbana presentada, realizar un estudio analítico de la organización del espacio en la misma. Subrayando las líneas o ejes principales y las formas geométricas básicas que permiten su representación .



Respuesta:



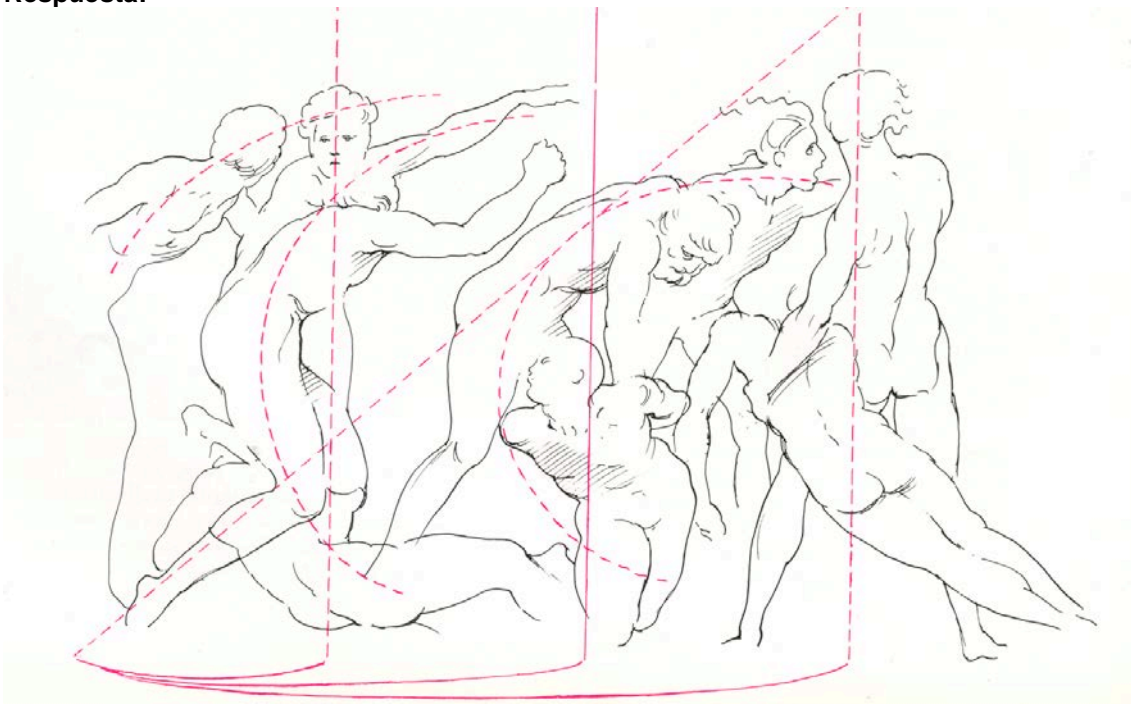
1. Líneas de fuerza diagonales contrapuestas a las horizontales paralelas al horizonte.
2. Ejes verticales para postes de alumbrado, casas y depósito cilíndrico.
3. Líneas hacia punto de fuga central (centro de interés de la composición).
4. Formas curvas para arbolado.



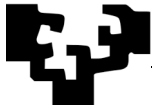
13. Analizar la composición empleada en esta imagen (boceto preparatorio) resaltando, si lo hubiere, geometría oculta de la composición, ritmo, movimiento, equilibrio y distribución de masas.



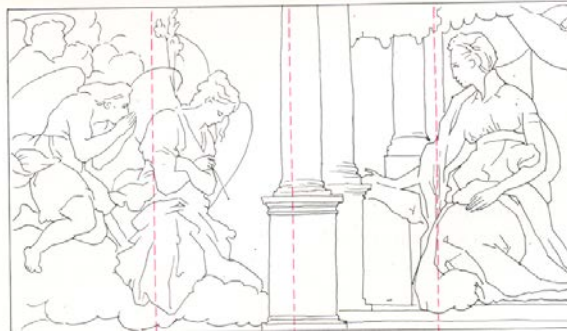
Respuesta:



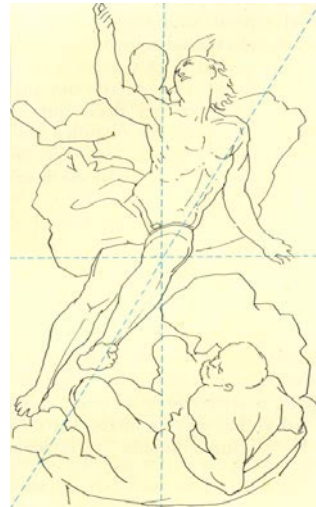
Composición diagonal ascendente con líneas de fuerza curvas y envolventes que le aportan movimiento y ritmo dinámico, estando en cada la acción en tres espacios contiguos, secuenciados y ordenados por las direcciones de las miradas y brazos de los protagonistas de la escena.



14. En las imágenes presentadas hay diferentes tipos de composición. Enuncias y remarca las líneas que evidencien las composiciones empleadas y la geometría que subyace.



1



2



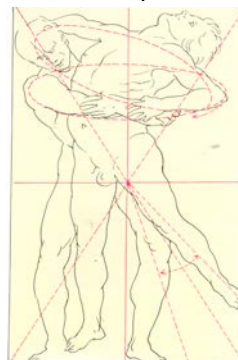
3



4

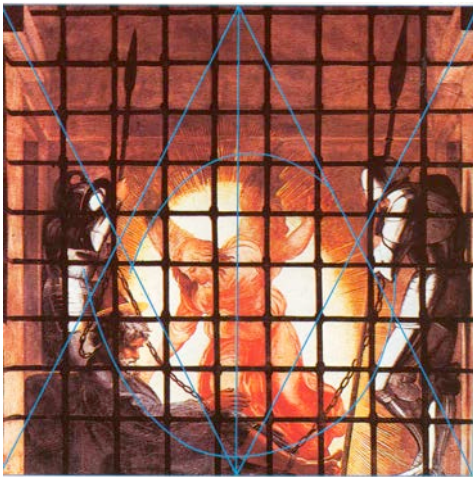


5



6

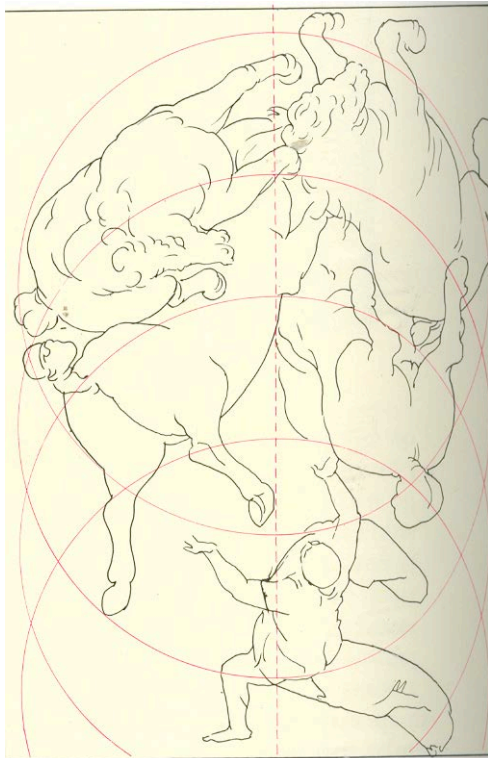
1 AXIAL. 2 DIAGONAL 3 DIAGONAL 4 DOBLE DIAGONAL
4 TRIANGULAR 6 ESPIRAL Y DOBLE DIAGONAL.



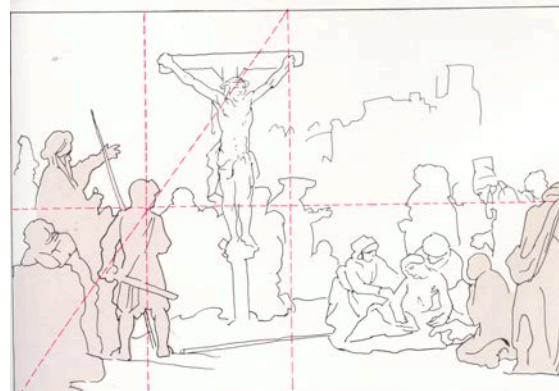
7



8

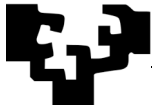


8

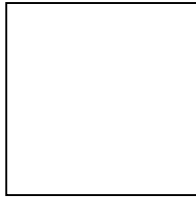


10

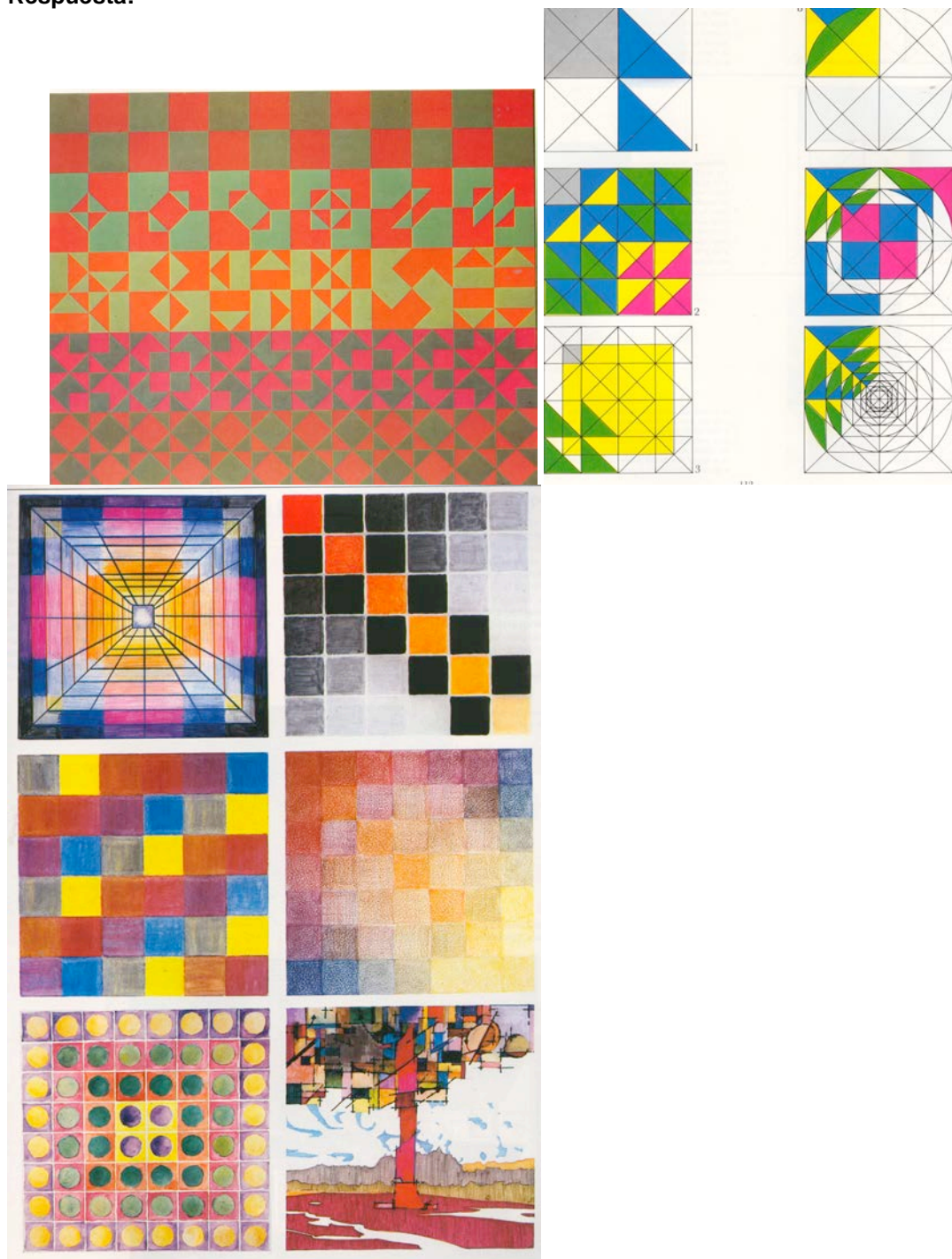
7. Triangular Doble y círculo del centro de interés 8. Axial simétrica.
9. Espiral torbellino 10. Asimétrica y compensada.



15. Tomando como módulo un cuadrado realizar 3 composiciones que recuerden las de Vasarelli.



Respuesta:





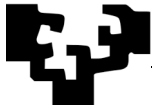
16. Analizar la importancia de la luz en estas dos composiciones. Citar sus autores.



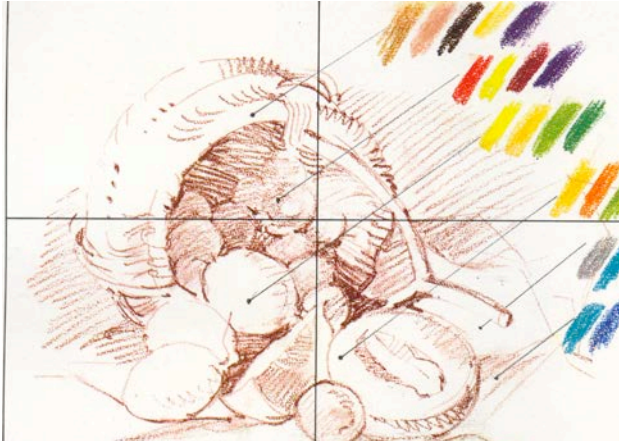
Vicent Van Gogh



Caravallo

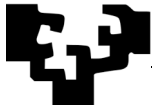


17. Experimentando con mezclas aditivas y sustractivas reproduce el bodegón siguiente. Si se utilizan lápices de colores utilizar tramados y zonas. Si utilizamos pigmentos recurrir a las mezclas de pigmentos.



Respuesta:





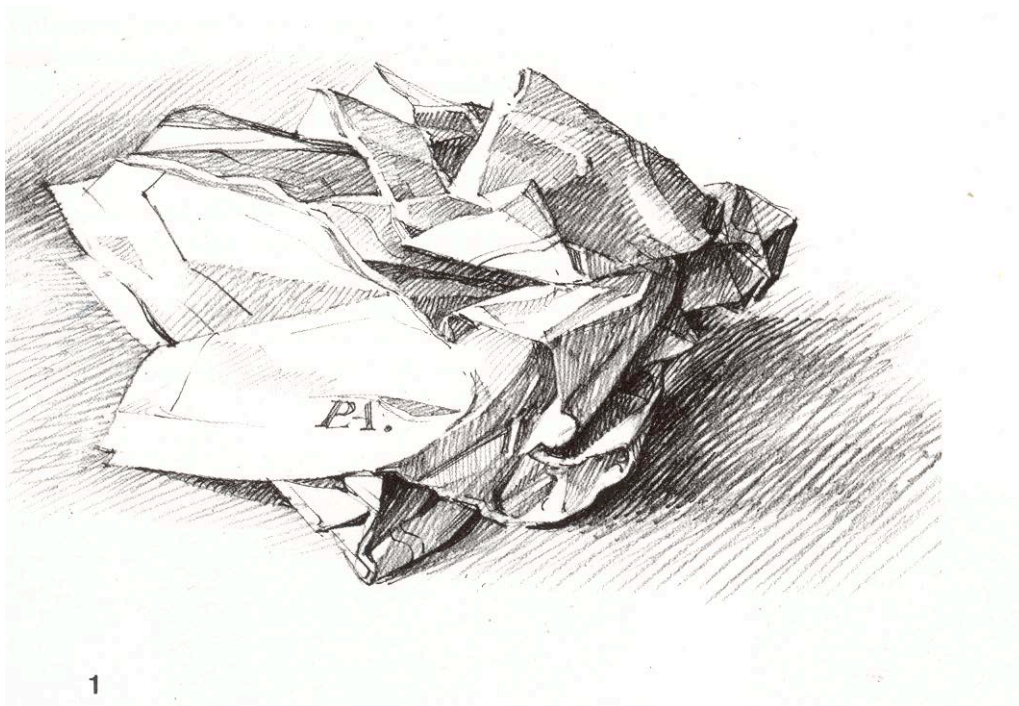
EJEMPLO DE PRUEBA

Dada la variedad de ejercicios que se pueden presentar se ejemplifican 4 posibles pruebas

1. Utilizando como modelo un objeto obtenido al arrugar de forma aleatoria una hoja de papel de periódico impreso. Representarlo en dos posados diferentes alterando su forma inicial subrayando las líneas estructurales del objeto y recurriendo al uso de diferentes técnicas que se asemejen a las utilizadas en la técnica del grabado. (claroscuro, drapeado, tramado,)

DURACION: 1hora 30 min.

MATERIAL: Lápices de diversos grados de dureza, lápices de colores acuarelables.





2. A partir de una fotografía obtenida en un viaje realizar una serie de (8)apuntes rápidos, sin detenerse en la resolución de detalles, sino captando la estructura esencial de la imagen.



DURACION: 1h. 30 min.

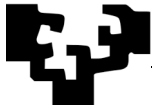
MATERIAL: Lápices de diversos grados de dureza, lápices de colores acuarelables.

3. Partiendo de la representación de una figura humana, realizar diferentes escorzos de la figura y utilizarlo como "figurín de moda" diseñándole un vestido con pruebas de color

DURACION: 1 hora 30 min.

MATERIAL: Lápices de diversos grados de dureza, lápices de colores acuarelables.

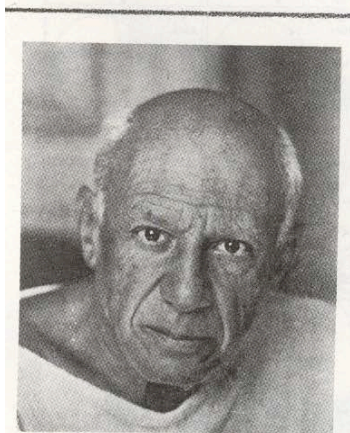
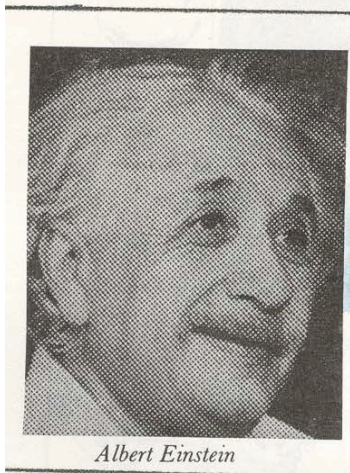




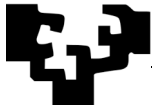
4. Con las fotografías de estos tres personajes históricos hacer un estudio preparatorio para extraer las líneas expresivas más características de sus rostros, para por exageración de los mismos obtener sus caricaturas.

DURACION: 1 hora 30 min.

MATERIAL: Lápices de diversos grados de dureza, lápices de colores acuarelables.

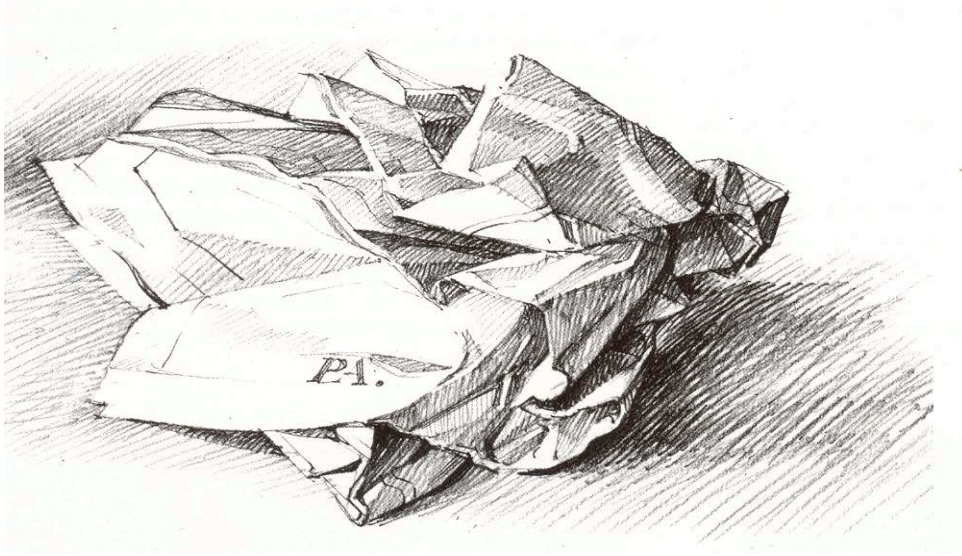


4.

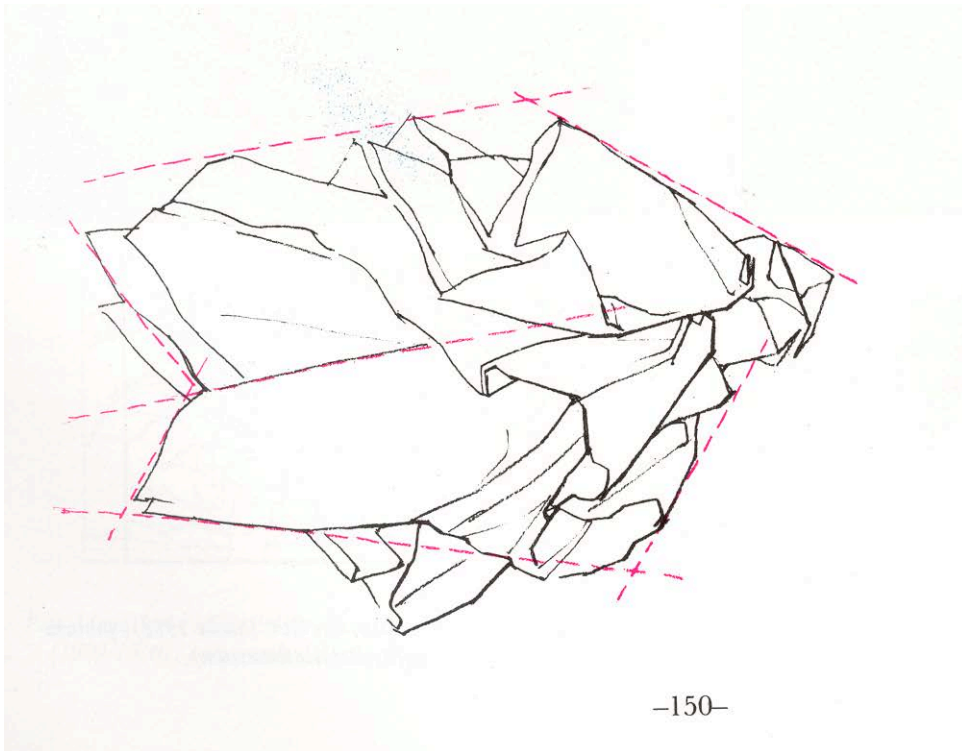


SOLUCIONARIO DEL EJEMPLO DE PRUEBA

1. Utilizando como modelo un objeto obtenido al arrugar de forma aleatoria una hoja de papel de periódico impreso. Representarlo en dos posados diferentes alterando su forma inicial subrayando las líneas estructurales del objeto y recurriendo al uso de diferentes técnicas que se asemejen a las utilizadas en la técnica del grabado. (claroscuro, drapeado, tramado,)



Respuesta:

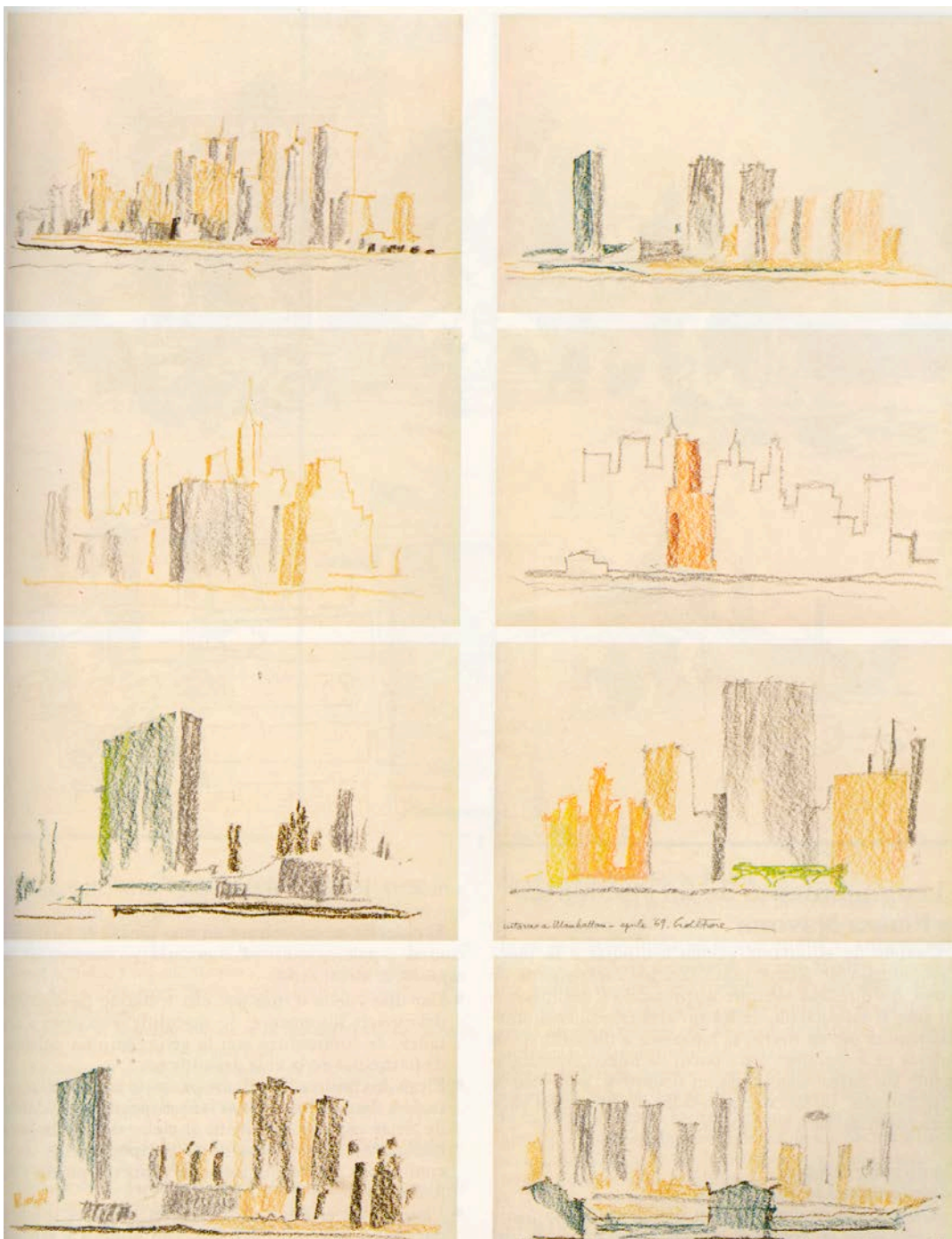


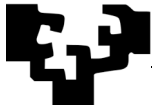


2. A partir de una fotografía obtenida en un viaje realizar una serie de apuntes rápidos sin detenerse en la resolución de detalles sino captando la estructura esencial de la imagen.



Respuesta:





3. Partiendo de la representación de una figura humana, realizar diferentes escorzos de la figura y utilizarlo como “figurín de moda” diseñándole un vestido con pruebas de color

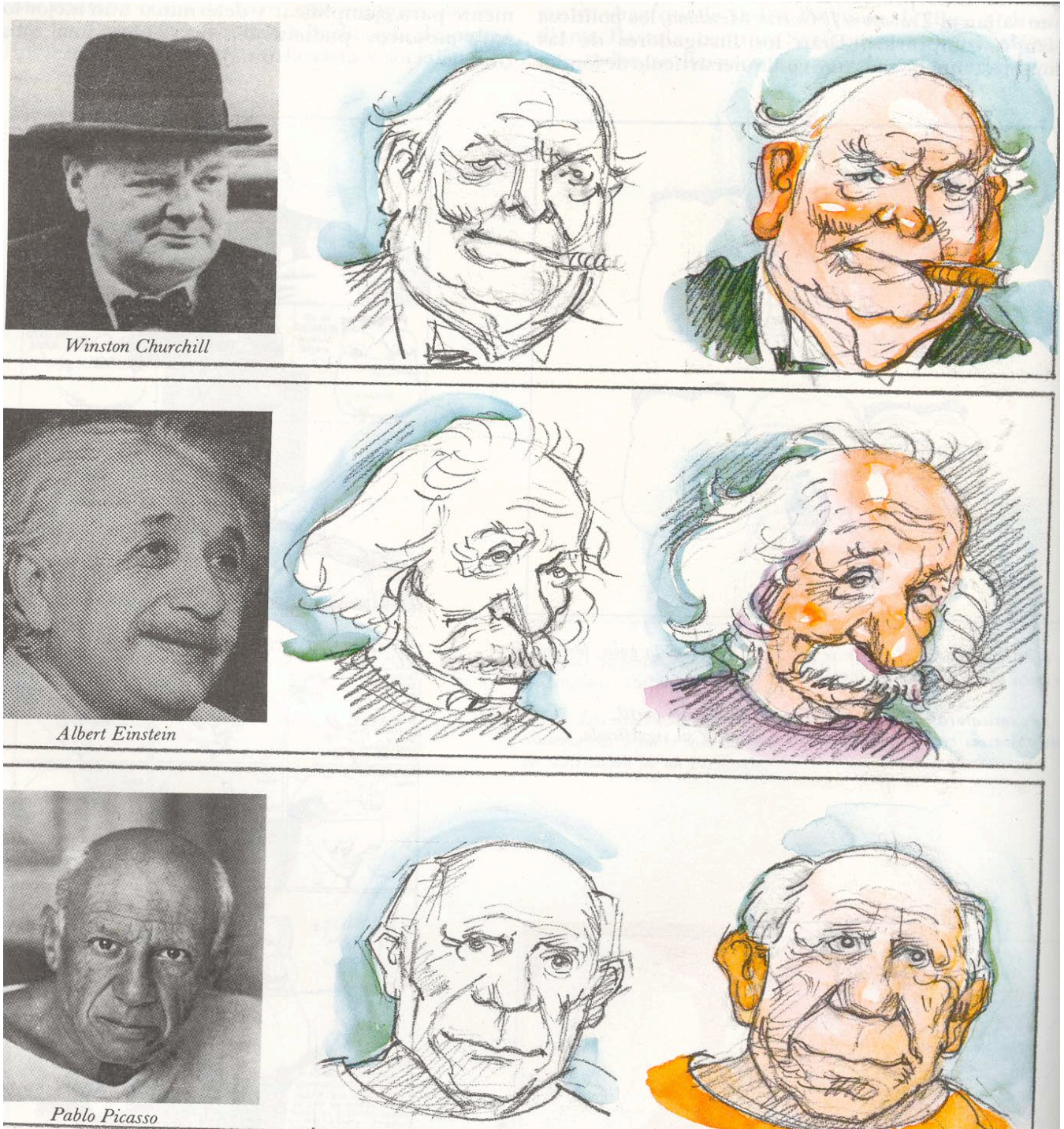
Respuesta:





4. Con las fotografías de estos tres personajes históricos hacer un estudio preparatorio para extraer las líneas expresivas más características de sus rostros, para por exageración de los mismos obtener sus caricaturas.

Respuesta:





CORRESPONDENCIA ENTRE LAS PREGUNTAS DE LA PRUEBA Y LOS INDICADORES DE CONOCIMIENTO

EJERCICIO Nº	PREGUNTA / CUESTIÓN PLANTEADA	INDICADORES CONOCIMIENTO
EJERCICIO Nº1	1. Subrayar las líneas estructurales	1.1-1.2
	2. Representar un objeto-modelo tridimensional	1.6
	3. Realizar el modelo desde dos puntos de vista	1.9
	4. Resuelve cuestiones de organización espacial	2.6
EJERCICIO Nº2	1. Subrayar las líneas estructurales	1.1-1.2
	2. Describir formas observadas con brevedad	1.5-1.3
	3. Construir imágenes soñadas o imaginadas	1.7-2.2-2.3
EJERCICIO Nº3	1. Representar un objeto-modelo tridimensional	1.1 – 1.2 –2.6
	2. Realizar estudios de anatomía y figura humana	1.8-1.3-1.5-
	3. Construir imágenes soñadas o imaginadas	1.7-2.2-2.3
	4. Representar y diseñar formas geométricas.	2.7-2.8
	5. Aplicar conocimientos de mezclas de color	3.2
	6. Experimentar con mezclas aditivas y sustractivas	3.3
	7. Representar cualidades superficiales modulando el color	3.4
EJERCICIO Nº4	1. Construir imágenes soñadas o imaginadas	1.7-2.2-2.3
	2. Subrayar las líneas estructurales del rostro	1.1-1.2
	3. Representar y diseñar formas geométricas	2.7-2.8
	4. Representar objeto con volumen valorando tonos	1.6



PROGRAMACIÓN Y RECURSOS PARA EL APRENDIZAJE

• PROGRAMACIÓN

Esta asignatura consta de 3 bloques de contenidos que recogen temas considerados básicos dentro del Dibujo Artístico.

El primer bloque está dedicado a conocer y usar las diferentes formas, así como a analizar denotativa y connotativamente las diferentes imágenes que pueden mostrarse de una manera creativa y con intenciones comunicativas. Se describen los elementos morfológicos que hacen posible la representación de imágenes. También se hace mención de la organización posible de las imágenes y de las formas implícitas en ellas, como algo previo y necesario para adentrarse en los demás bloques.

En el segundo bloque se hace especial mención a la aplicación práctica de las leyes de la composición y la percepción para la organización espacial de las formas.

En el último bloque, se aborda la naturaleza del color, su percepción, sus dimensiones y los fenómenos ópticos, así como, la dinámica y contrastes de los colores y los valores semánticos comunicativos y simbólicos.

La asignatura está estructurada en 15 unidades de aprendizaje (U .A.), que se detallan y comentan brevemente a continuación.

Bloques de contenidos	Unidades de Aprendizaje	Denominación	Tiempo estimado
1. La forma. Elementos de la configuración	U.A.1	La forma .Concepto Clases de formas. Formas plásticas.	3 horas
	U.A. 2	La imagen .Naturaleza y concepto. Clasificación. Características. Funciones .La imagen grafico-plástica.	3 horas
	U.A. 3	Conceptos iconográficos: apunte, esquema, boceto, estudio, proyecto Imagen final.	7 horas
	U.A. 4	La organización de la forma. Relaciones de contraste, distribución, situación y orientación.	5 horas
	U.A. 5	Aspectos en la representación de la forma .Punto de vista, encuadre, orientación .Escalas visuales .Relaciones espaciales .Encaje.	7 horas
	U.A. 6	Significantes espaciales: oblicuidad, superposición y transparencia. Deformaciones. Gradaciones La luz.	5 horas
2. La composición. Sintaxis estructural	U.A. 7	Psicología de la forma .Leyes visuales asociativas proximidad, semejanza, igualdad, cierre, continuidad, movimiento común y experiencia.	4 horas
	U.A. 8	Relaciones formales de analogía y contraste: figura-fondo, tamaño-color, textura – tono. Jerarquización .Gradación. Interrelación de las formas en el espacio: distanciamiento, toque o tangencia, superposición, penetración, unión, sustracción, intersección y coincidencia.	6 horas



	U.A. 9	Leyes fundamentales compositivas: Equilibrio: peso y dirección .Simetría .Asimetría Proporcionalidad. Ritmo: acento, intervalo ,módulo rítmico. El ritmo. Módulo rítmico .Acentos e intervalos .Ritmo estático o cadencia, ritmo dinámico. Consonancia, alternancia, disonancia, progresión .Ritmos de línea, de configuración, de color, de tono, de textura, de dirección, de posición. La organización espacial de las formas .Equilibrio estático, correspondencias .Simetría .Equilibrio dinámico: peso y dirección visual. Significantes espaciales en la representación gráfico plástica perspectiva, valor expresivo de la luz y del color.	15 horas
	U.A.10	Imagen y función .Coherencia forma contenido. Relación de elementos según su distribución y orientación Expansión. Concentración.	5 horas
3. El color	U.A.11	Naturaleza de la luz .Espectro electromagnético .Espectro óptico visible. Descomposición de la luz blanca: dispersión .Síntesis aditiva .Luces primarias.	6 horas
	U.A. 12	Percepción del color .El sistema visual .Proceso de la visión: nivel fisiológico, psíquico .Teorías de la visión de los colores.	6 horas
	U.A. 13	Dimensiones U.A. del color: tonalidad o matiz, saturación o intensidad y brillo o luminosidad .Métrica del color.	6 horas
	U.A. 14	Color pigmento .Mezcla sustractiva .Pigmento base .Colores complementarios .Colores compuestos binarios y terciarios. Psicología del color .Armonía y contraste. Sensación térmica cromática: tonos cálidos, tonos fríos. Fenómenos ópticos Dinámica de los colores .Contrastes simultáneos Relatividad del color .Interacción del color.	6 horas
	U.A. 15	Introducción a las relaciones armónicas: armonías cromáticas, armonías de análogos .Acentos contrastes. Semántica del color .Funciones y aplicaciones: valor comunicativo, valor expresivo y valor simbólico.	6 horas



BREVE COMENTARIO

Unidad de Aprendizaje 1: LA FORMA. CONCEPTO. CLASES DE FORMAS. FORMAS PLÁSTICAS. (3 horas)

Lo más significativo de ésta U.A. es que se conozcan los conceptos y elementos básicos relacionados con la forma, para aplicarlos después a los diferentes ejercicios que serán necesarios resolver en otras U.A.

Unidad de Aprendizaje 2: LA IMAGEN. NATURALEZA Y CONCEPTO. CLASIFICACIÓN. CARACTERÍSTICAS. FUNCIONES. LA IMAGEN GRÁFICO-PLÁSTICA. (3 horas)

En esta U.A. se analiza, como las imágenes, entre otras posibilidades, pueden llegar a representar no sólo objetos reales que nos rodean, es decir, que existen en la realidad, sino también, aquellos otros cuya representación nunca antes había existido como realidad.

Unidad de Aprendizaje 3: CONCEPTOS ICONOGRÁFICOS: APUNTE, ESQUEMA BOCETO, ESTUDIO, PROYECTO. IMAGEN FINAL (7 horas)

Es frecuente confundir el boceto con el apunte. Boceto es un dibujo de elaboración avanzada mientras que el apunte es un dibujo conciso sucinto y riguroso hecho de forma rápida.

Del esquema al boceto, es un proceso que conlleva, la representación aproximada del motivo mediante el empleo de líneas de fuerza que revelan la geometría y estructura del objeto que ayudan a la construcción del dibujo, observando la proporción y composición de las formas.

Unidad de Aprendizaje 4: LA ORGANIZACIÓN DE LA FORMA. RELACIONES DE CONTRASTE, DISTRIBUCIÓN, SITUACIÓN Y ORIENTACIÓN. (5 horas)

Lo más significativo de ésta U.A. es que:

Muchos de los objetos que nos rodean pueden sintetizarse en cuerpos geométricos y formas elementales. El dibujo se empieza con trazos ligeros y se va construyendo de lo más general y global a lo particular y concreto, es decir, hacia la elaboración de los detalles.

Unidad de Aprendizaje 5: ASPECTOS EN LA REPRESENTACIÓN DE LA FORMA. PUNTO DE VISTA, ENCUADRE, ORIENTACIÓN. ESCALAS VISUALES. RELACIONES ESPECIALES. ENCAJE. (7 horas)

Lo más significativo de ésta U.A. es que:

El estudio del entorno es fundamental para comprender las imágenes que de él recibimos. Los elementos esenciales de una imagen son: la elección de la realidad, la selección de medios plásticos adecuados y la utilización jerarquizada de dichos medios con el fin de conseguir una figura semejante a la percibida de la realidad.

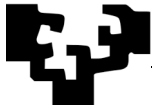
La representación es ver dentro de las formas de la realidad, sugiriendo un esquema que revele su estructura y de lugar a un semejante para ese esquema.

El dibujo y todos los medios de expresión gráficos tienen un aspecto común; el encuadre y en éste se tiene que seleccionar lo más significativo (escalas, punto de vista etc).

Unidad de Aprendizaje 6: SIGNIFICANTES ESPACIALES: OBLICUIDAD SUPERPOSICIÓN Y TRANSPARENCIA. DEFORMACIONES. GRADACIONES. LA LUZ. (5 horas)

Lo más significativo de ésta U.A. es que:

Es necesaria una definición de Plano, mancha o masa; como un signo gráfico de grandes dimensiones limitado por líneas es decir, superficie contenida en una línea cerrada que



determine una forma .Este plano puede representar el volumen o la tercera dimensión a partir de simples estructuraciones que se superponen de forma opaca transparente o por medio de la penetración entre manchas, masa o planos.

Unidad de Aprendizaje 7: PSICOLOGÍA DE LA FORMA: LEYES VISUALES ASOCIATIVAS, PROXIMIDAD, SEMEJANZA, IGUALDAD, CIERRE, CONTINUIDAD, MOVIMIENTO COMÚN Y EXPERIENCIA. (4 horas)

Lo más significativo de ésta U .A. es que:

Se hace un breve repaso de las leyes visuales establecidas por la escuela de psicología de la Gestalt y entre las más significativas tenemos la ley de proximidad, semejanza y continuidad.

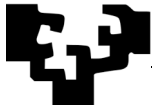
Unidad de Aprendizaje 8: RELACIONES FORMALES DE ANALOGÍA Y CONTRASTE: FIGURA-FONDO, TAMAÑO-COLOR, TEXTURA – TONO. JERARQUÍA. GRADACIÓN. INTERRELACIÓN DE LAS FORMAS EN EL ESPACIO: DISTANCIAMIENTO, TOQUE O TANGENCIA, SUPERPOSICIÓN, PENETRACIÓN, UNIÓN, SUSTRACCIÓN, INTERSECCIÓN Y COINCIDENCIA. (9 horas)

Lo más significativo de ésta U .A. es que: Hacemos uso de lo que a principios de siglo se enuncia por Edgar Rubin; la relación que existe entre fondo y figura en la percepción de un dibujo, grabado u otro tipo de imagen: el objeto que sobresale es considerado como figura y los que se sitúan detrás son considerados como fondo. Los contornos de los objetos nos permiten distinguirlos y caracterizarlos.

Unidad de Aprendizaje 9: LEYES FUNDAMENTALES COMPOSITIVAS: EQUILIBRIO: PESO Y DIRECCIÓN. SIMETRÍA ASIMETRÍA. PROPORCIONALIDAD. RITMO: ACENTO, INTERVALO, MÓDULO RÍTMICO. EL RITMO. MÓDULO RÍTMICO ACENTOS E INTERVALOS. RITMO ESTÁTICO O CADENCIA, RITMO DINÁMICO. CONSONANCIA, ALTERNANCIA, DISONANCIA, PROGRESIÓN. RITMOS DE LÍNEA, DE CONFIGURACIÓN, DE COLOR, DE TONO, DE TEXTURA, DE DIRECCIÓN, DE POSICIÓN. LA ORGANIZACIÓN ESPACIAL DE LAS FORMAS. EQUILIBRIO ESTÁTICO, CORRESPONDENCIAS. SIMETRÍA. EQUILIBRIO DINÁMICO: PESO Y DIRECCIÓN VISUAL. SIGNIFICANTES ESPACIALES EN LA REPRESENTACIÓN GRÁFICA PLÁSTICA: PERSPECTIVA, VALOR EXPRESIVO DE LA LUZ Y DEL COLOR. (9 horas)

Lo más significativo de ésta U.A. es que: Se enumeran y racionalizan toda una serie de leyes que afectan a la composición. Ley de la balanza como criterio compositivo para conseguir equilibrio y simetría formal reservando el centro para el tema principal de interés .Ley de compensación de masas empleada para relacionar dos formas de diferente tamaño y peso visual .La sección áurea considerada como la forma más sencilla de relación de un cuerpo con sus componentes (proporciones) Se analizan los diferentes tipos de simetrías y ritmos.

Unidad de Aprendizaje 10: IMAGEN Y FUNCIÓN. COHERENCIA FORMA CONTENIDO. RELACIÓN DE ELEMENTOS SEGÚN SU DISTRIBUCIÓN Y ORIENTACIÓN. EXPANSIÓN. CONCENTRACIÓN. (4 horas)



Lo más significativo de ésta U .A es que: Trata de dar sentido a la función que asume la imagen al transmitir un mensaje con una determinada intención exhortativa que debe respetar la coherencia entre forma y contenido para que el mensaje llegue y sea decodificado con un mínimo de eficacia. (El ejemplo más nítido lo tenemos en el mundo de la Publicidad)

Unidad de Aprendizaje 11: NATURALEZA DE LA LUZ. ESPECTRO ELECTROMAGNÉTICO. ESPECTRO ÓPTICO VISIBLE. DESCOMPOSICIÓN DE LA LUZ BLANCA: DISPERSIÓN. SÍNTESIS ADITIVA. LUCES PRIMARIAS. (6 horas)

Lo más significativo de ésta U.A. es que: Desde una visión científico-técnica se trata de comprender el fenómeno de la luz, su funcionamiento y leyes.

Unidad de Aprendizaje 12: PERCEPCIÓN DEL COLOR .EL SISTEMA VISUAL .PROCESO DE LA VISIÓN: NIVEL FISIOLÓGICO, PSÍQUICO .TEORÍAS DE LA VISIÓN DE LOS COLORES. (6 horas)

Lo más significativo de ésta U.A es que: Se analiza la mecánica de la visión del ojo atendiendo a su aspecto fisiológico y neurológico y su respuesta a los estímulos en forma de color .Así mismo se mencionan las diversas teorías del color.

Unidad de Aprendizaje 13: DIMENSIONES DEL COLOR: TONALIDAD O MATIZ, SATURACIÓN O INTENSIDAD Y BRILLO O LUMINOSIDAD .MÉTRICA DEL COLOR. (6 horas)

Lo más significativo de ésta U .A. es que Se trata de discernir claramente los conceptos referentes a las definiciones científicas de los colores(especialmente colores-luz)

Unidad de Aprendizaje 14: COLOR PIGMENTO. MEZCLA SUSTRATIVA. PIGMENTO BASE. COLORES COMPLEMENTARIO. COLORES COMPUESTOS BINARIOS Y TERCIARIOS. SICOLOGÍA DEL COLOR. ARMONÍA Y CONTRASTE SENSACIÓN TÉRMICA CROMÁTICA: TONOS CÁLIDOS, TONOS FRÍOS. FENÓMENOS ÓPTICOS: DINÁMICA DE LOS COLORES. CONTRASTES SIMULTÁNEOS. RELATIVIDAD DEL COLOR. INTERACCIÓN DEL COLOR. (6 horas)

Lo más significativo de ésta UA es que: Se analiza el fenómeno del color-pigmento actuando en un soporte al incidir sobre él la luz .Lo que tiene en consideración todo pintor.

Unidad de Aprendizaje 15: INTRODUCCIÓN A LAS RELACIONES ARMÓNICAS: ARMONÍAS CROMÁTICAS, ARMONÍAS DE ANÁLOGOS. ACENTOS, CONTRASTES. SEMÁNTICA DEL COLOR .FUNCIONES Y APLICACIONES: VALOR COMUNICATIVO, VALOR EXPRESIVO Y VALOR SIMBÓLICO. (6 horas)

Lo más significativo de ésta U.A. es que: Se trata de valorar la incidencia en el receptor de un mensaje plástico presidido por el color y sus significados diversos, pero también influido por la forma, la composición, la proporción etc.



Correspondencia entre las Unidades de Aprendizaje y los indicadores de conocimiento

Los ejercicios correspondientes a cada una de las U .A. anteriormente descritas serán los derivados de sus respectivos indicadores de conocimiento y cuya relación se indica en la siguiente tabla:

Unidades de Aprendizaje	Denominación	Indicadores de conocimiento
U.A. 1	La forma .Concepto .Clases de formas. Formas plásticas.	1.1 - 1.2
U.A. 2	La imagen .Naturaleza y concepto. Clasificación. Características. Funciones .La imagen gráfico-plástica.	1.1 - 1.2 - 1.6
U.A. 3	Conceptos iconográficos: apunte, esquema, boceto, estudio, proyecto Imagen final.	1.2 - 1.3 - 1.4 - 1.5 -1.6 - 1.7 - 1.8 - 1.9 -1.10
U.A. 4	La organización de la forma. Relaciones de contraste, distribución, situación y orientación.	1.2 - 1.3 - 1.8 - 1.10
U.A. 5	Aspectos en la representación de la forma Punto de vista, encuadre, orientación. Escalas visuales. Relaciones espaciales. Encaje.	1.2 - 1.3 - 1.9 - 1.10
U.A. 6	Significantes espaciales: oblicuidad, superposición y transparencia. Deformaciones. Gradaciones. La luz.	1.4 - 1.9 - 1.10
U.A. 7	Psicología de la forma. Leyes visuales asociativas proximidad, semejanza, igualdad, cierre, continuidad movimiento común y experiencia.	2.6 - 3.1 - 3.5
U.A.8	Relaciones formales de analogía y contraste: figura-fondo, tamaño-color, textura – tono .Jerarquización. Gradación. Interrelación de las formas en el espacio: distanciamiento, toque o tangencia, superposición, penetración, unión, sustracción, intersección y coincidencia.	1.2 - 1.3 - 2.2 - 2.3
U.A. 9	Leyes fundamentales compositivas: Equilibrio: peso y dirección Simetría. Asimetría. Proporcionalidad. Ritmo: acento, intervalo, módulo rítmico. El ritmo. Módulo rítmico. Acentos e intervalos .Ritmo estático o cadencia, ritmo dinámico. Consonancia, alternancia, disonancia, progresión Ritmos de línea, de configuración, de color, de tono, de textura, de dirección, de posición. La organización espacial de las formas. Equilibrio estático, correspondencias Simetría Equilibrio dinámico: peso y dirección visual. Significantes espaciales en la representación gráfico plástica: perspectiva, valor expresivo de la luz y del color.	1.2 - 1.3 -1.5 - 1.7 - 1.8 - 1.9 -1.10 2.6 – 2.7 – 2.8 – 2.9



U.A. 10	Imagen y función. Coherencia forma contenido. Relación de elementos según su distribución y orientación. Expansión. Concentración.	1.5 – 2.10
U.A. 11	Naturaleza de la luz. Espectro electromagnético. Espectro óptico visible. Descomposición de la luz blanca. Dispersión. Síntesis aditiva. Luces primarias.	2.5 – 3.6
U.A. 12	Percepción del color. El sistema visual Proceso de la visión: nivel fisiológico, psíquico. Teorías de la visión de los colores.	3.1 – 3.6
U.A. 13	Dimensiones del color: tonalidad o matiz, saturación o intensidad y brillo o luminosidad. Métrica del color.	3.2 – 3.3 – 3.4 – 3.5
U.A. 14	Color pigmento. Mezcla sustractiva Pigmento base. Colores complementarios Colores compuestos binarios y terciarios. Sicología del color. Armonía y contraste Sensación térmica cromática: tonos cálidos, tonos fríos. Fenómenos ópticos. Dinámica de los colores. Contrastes simultáneos. Relatividad del color Interacción del color.	1.3 – 1.10 – 2.2 – 2.3 – 2.4 – 2.7 3.1 -3.2 – 3.3 – 3.4 – 3.5
U.A. 15	Introducción a las relaciones armónicas: armonías cromáticas, armonías de análogos acentos, contrastes. Semántica del color. Funciones y aplicaciones: valor comunicativo, valor expresivo y valor simbólico.	1.2 - 1.3 – 1.4 – 1.7 – 1.9 - 1.10 2.1 - 2.2 – 2.3 – 2.4 – 2.5 – 2.7 3.1 -3.2 – 3.3 – 3.4 – 3.5 – 3.6

Metodología a aplicar

Dado que no se pretende que tengan un conocimiento exhaustivo de los temas, sino más bien que conozcan sus campos de aplicación, se debe evitar descripciones memorísticas y dar prioridad fundamentalmente a la resolución de ejercicios para su correcta implantación en el soporte papel.



- **RECURSOS PARA EL APRENDIZAJE**

Para ayudarse en la preparación de estos temas (de forma autodidacta o dirigida) resulta imprescindible el uso de medios y soportes didácticos, de los cuales los libros son los más representativos, pero no se debe prescindir de la presencia cada vez mayor de los materiales audiovisuales e informáticos.

Esta asignatura responde básicamente a diversos contenidos estudiados en 1º y 2º Bachillerato, por lo que cualquier libro de texto de estos niveles puede resultar válido para la preparación de las U .A. anteriormente descritas.

En base a lo anterior, se proponen los siguientes textos de consulta y apoyo al aprendizaje:

Bloque 1:

BARGUEÑO E. –SANCHEZ M.	Dibujo Artístico 1º Bachillerato	Mc Graw Hill
DE SANDOVAL. Álvaro	Manual de educación plástica y visual Observar Interpretar Expresar	Editorial Sandoval

Bloque 2:

BARGUEÑO E. –SANCHEZ M.	Dibujo Artístico 1º Bachillerato	Mc Graw Hill
DE SANDOVAL. Álvaro	Manual de educación plástica y visual Observar Interpretar Expresar	Editorial Sandoval

Bloque 3:

BARGUEÑO E. –SANCHEZ M.	Dibujo Artístico 1º Bachillerato	Mc Graw Hill
DE SANDOVAL. Álvaro	Manual de educación plástica y visual Observar Interpretar Expresar	Editorial Sandoval